



# รายงานการประเมินตนเอง (Self Assessment Report : SAR)

สถาบันไทยศึกษา จุฬาลงกรณ์มหาวิทยาลัย

ประจำปีการศึกษา 2557

ตามมาตรฐานการประกันคุณภาพภายในของ  
สำนักงานคณะกรรมการการอุดมศึกษา

ฉบับปีการศึกษา 2557



## บทสรุปสำหรับผู้บริหาร

สถาบันไทยศึกษามีพันธกิจหลักสำคัญ 3 ประการ **ประการแรก** ศึกษาและวิจัยด้านไทย – ไทยศึกษาในเชิงบูรณาการ **ประการที่สอง** เป็นแหล่งเผยแพร่ผลงานวิจัยและความรู้ในระดับชาติและนานาชาติและ **ประการที่สาม** สร้างเครือข่ายไทย – ไทยศึกษานานาชาติที่จะประสานองค์ความรู้เพื่อการพัฒนาสังคมไทยอย่างยั่งยืน สถาบันไทยศึกษาจึงให้ความสำคัญกับการดำเนินงานด้านการประกันคุณภาพตามมาตรฐานของสำนักงานคณะกรรมการการอุดมศึกษา (สกอ.) พร้อมทั้งนำข้อเสนอแนะที่ได้จากการตรวจประเมินของคณะกรรมการในแต่ละปีมาพัฒนาสถาบันฯ ให้มีการดำเนินงานที่มีคุณภาพเป็นที่ยอมรับทั้งในระดับชาติและนานาชาติต่อไป

ในปีงบประมาณ 2558 สถาบันฯ กำหนดเป้าหมายการตรวจประเมินตนเองตัวชี้วัดองค์ประกอบคุณภาพของ สกอ. จำนวน 3 องค์ประกอบ ในฐานะสถาบันวิจัยดังนี้

### องค์ประกอบที่ 2 การวิจัย

- ตัวบ่งชี้ที่ 2.1 ระบบและกลไกการบริหารและพัฒนางานวิจัยหรืองานสร้างสรรค์
- ตัวบ่งชี้ที่ 2.2 เงินสนับสนุนงานวิจัยและงานสร้างสรรค์
- ตัวบ่งชี้ที่ 2.3 ผลงานทางวิชาการของอาจารย์และนักวิจัย

### องค์ประกอบที่ 3 การบริการวิชาการ

#### สรุปภาพรวมรายองค์ประกอบที่ 3

- ตัวบ่งชี้ที่ 3.1 การบริการวิชาการแก่สังคม

### องค์ประกอบที่ 5 การบริหารจัดการ

#### สรุปภาพรวมรายองค์ประกอบที่ 5

- ตัวบ่งชี้ที่ 5.1 การบริหารของคณะเพื่อการกำกับติดตามผลลัพธ์ตามพันธกิจ  
กลุ่มสถาบันและเอกลักษณ์ของคณะ

ผลการตรวจประเมินตนเองพบว่าสถาบันไทยศึกษามีผลงานเป็นที่น่าพึงพอใจและสามารถปฏิบัติภารกิจได้ตรงตามเป้าหมาย ด้วยผลการประเมินรวมทุกตัวบ่งชี้ของทุกองค์ประกอบมีคะแนนเฉลี่ยรวม 4.40 อยู่ในระดับ ดี ตามเกณฑ์การประเมินของสำนักงานคณะกรรมการการอุดมศึกษา (สกอ.)

แม้ว่าสถาบันไทยศึกษาเพิ่งได้รับสถาปนาเป็นสถาบันวิจัยภายในจุฬาลงกรณ์มหาวิทยาลัย เมื่อวันที่ 1 กุมภาพันธ์ พ.ศ. 2553 ประกอบกับมีบุคลากรและงบประมาณจำกัดยิ่ง แต่สถาบันฯ ก็เป็นหน่วยงานที่ได้รับการยอมรับทั้งในระดับชาติและนานาชาติ ผู้บริหารและผู้ปฏิบัติงานมีการถ่ายทอดความรู้ และเป้าหมายขององค์กรอย่างต่อเนื่องและอาจถือเป็นจุดเด่นของสถาบันฯ ในการบริหารจัดการองค์กร อย่างมีส่วนร่วมอย่างดียิ่ง

## สารบัญ

### บทสรุปผู้บริหาร

บทที่ 1 ส่วนนำ	6
1.1 ชื่อหน่วยงาน ที่ตั้ง และประวัติความเป็นมาโดยย่อ	7
1.2 ปรัชญา ปณิธาน เป้าหมาย และวัตถุประสงค์	8
1.3 โครงสร้างองค์กร และโครงสร้างการบริหาร	10
1.4 รายชื่อผู้บริหาร กรรมการบริหารชุดปัจจุบัน	11
1.5 จำนวนอาจารย์และบุคลากร	13
1.6 เอกลักษณ์ หรือวัฒนธรรมของส่วนงาน	13
1.7 ผลการปรับปรุงตามข้อเสนอแนะของผลการประเมิน ปีที่ผ่านมา (ถ้ามี)	13

### บทที่ 2 ส่วนสำคัญ

2.1 ผลสรุปการประเมินในภาพรวม	16
2.2 ผลการประเมินตามตัวบ่งชี้ของ สกอ. องค์ประกอบที่ 2 การวิจัย สรุปภาพรวมรายองค์ประกอบที่ 2	17

2014

รายงานการประเมินตนเอง (Self Assessment Report : SAR)  
ระดับ สถาบันไทยศึกษา ประจำปีการศึกษา

ตัวบ่งชี้ที่ 2.1 ระบบและกลไกการบริหารและพัฒนางานวิจัยหรือ งานสร้างสรรค์	19
ตัวบ่งชี้ที่ 2.2 เงินสนับสนุนงานวิจัยและงานสร้างสรรค์	24
ตัวบ่งชี้ที่ 2.3 ผลงานทางวิชาการของอาจารย์และนักวิจัย	28
<b>องค์ประกอบที่ 3 การบริการวิชาการ</b>	<b>36</b>
<b>สรุปภาพรวมรายองค์ประกอบที่ 3</b>	<b>36</b>
ตัวบ่งชี้ที่ 3.1 การบริการวิชาการแก่สังคม	38
<b>องค์ประกอบที่ 5 การบริหารจัดการ</b>	<b>43</b>
<b>สรุปภาพรวมรายองค์ประกอบที่ 5</b>	
ตัวบ่งชี้ที่ 5.1 การบริหารของคณะเพื่อการกำกับตามผลลัพธ์ ตามพันธกิจ กลุ่มสถาบันและเอกลักษณ์ของคณะ	44
<b>บทที่ 3 ส่วนสรุปผลการประเมิน และรายงานผลการดำเนินงาน</b>	<b>53</b>
3.1 ตารางวิเคราะห์ผลการประเมิน	54
3.2 การวิเคราะห์สรุปผลการดำเนินงานตามองค์ประกอบคุณภาพ	56
3.3 สรุปผลการดำเนินงานที่โดดเด่นของสถาบันไทยศึกษา	58
ประจำปีการศึกษา 2557	
<b>ภาคผนวก</b>	<b>64</b>
ก. ข้อมูลพื้นฐาน (CDS) ประจำปีการศึกษา 2557	65
ข. คณะกรรมการดำเนินงานประกันคุณภาพการศึกษาภายใน	66

ประจำปีการศึกษา 2557

ค. คณะผู้จัดทำรายงานการประเมินตนเอง (Self Assessment Report :SAR) ประจำปีการศึกษา 2557 68

## บทที่ 1

### ส่วนนำ

- 1.1 ชื่อหน่วยงานที่ตั้งและประวัติความเป็นมาโดยย่อ
- 1.2 ปรัชญา ปณิธาน เป้าหมาย และวัตถุประสงค์
- 1.3 โครงสร้างองค์กรและโครงสร้างการบริหาร
- 1.4 รายชื่อผู้บริหาร กรรมการบริหาร ชุดปัจจุบัน
- 1.5 จำนวนบุคลากร
- 1.6 ข้อมูลพื้นฐานโดยย่อเกี่ยวกับงบประมาณ และอาคารสถานที่
- 1.7 เอกลักษณ์ หรือวัฒนธรรมของส่วนงาน

## 1.8 ผลการปรับปรุงตามข้อเสนอแนะของผลการประเมิน ปีที่ผ่านมา(ถ้ามี)

### 1.1 ชื่อหน่วยงาน ที่ตั้ง และประวัติความเป็นมาโดยย่อ

สถาบันไทยศึกษาก่อตั้งขึ้นใน พ.ศ. 2518 ในนาม “โครงการไทยศึกษา” ขึ้นอยู่กับฝ่ายวิชาการ จุฬาลงกรณ์มหาวิทยาลัย โดยในช่วงเวลาหนึ่งได้โอนเป็นส่วนหนึ่งของสถาบันวิจัยสังคม ก่อนได้โอนกลับเข้าสังกัดฝ่ายวิชาการอีกครั้งหนึ่งใน พ.ศ. 2528 และเปลี่ยนชื่อเป็น “สถาบันไทยศึกษา” ต่อมาใน พ.ศ. 2533 สถาบันไทยศึกษาได้ย้ายไปสังกัดฝ่ายวิจัย จุฬาลงกรณ์มหาวิทยาลัย ภายใต้การกำกับดูแลของส่วนส่งเสริมและพัฒนาวิจัย สำนักบริหารวิชาการ จนกระทั่งใน พ.ศ. 2553 จุฬาลงกรณ์มหาวิทยาลัยได้ปรับโครงสร้างหน่วยงาน โดยมีประกาศในราชกิจจานุเบกษา วันที่ 1 กุมภาพันธ์ พ.ศ. 2553 ยกสถานะของสถาบันไทยศึกษาเป็นสถาบันวิจัย ลำดับที่ 9 ของมหาวิทยาลัย มีพันธกิจหลักสำคัญ 3 ประการ ประการแรก ศึกษาและวิจัยด้านไทย-ไทศึกษาในเชิงบูรณาการ ประการที่สอง เป็นแหล่งเผยแพร่ผลงานวิจัยและความรู้ในระดับชาติและนานาชาติ และประการที่สามสร้างเครือข่ายไทย-ไทศึกษานานาชาติที่จะประสานองค์ความรู้เพื่อการพัฒนาสังคมไทยอย่างยั่งยืน

ที่ตั้งปัจจุบัน



สถาบันไทยศึกษาตั้งอยู่ที่อาคารประชาธิปไตย - ราไพพรรณี ชั้น 9 จุฬาลงกรณ์  
มหาวิทยาลัย ถนนพญาไท เขตปทุมวัน กรุงเทพมหานคร 10330  
โทรศัพท์ : 02 218 - 7495, 02 218 - 7410  
โทรสาร : 02 255 - 5160 Email: [thstudies@chula.ac.th](mailto:thstudies@chula.ac.th)

## 1.2 ปรัชญา ปณิธาน เป้าหมาย และวัตถุประสงค์

### ปรัชญา

สถาบันไทยศึกษา เป็นแหล่งความรู้ด้านไทยศึกษาของสังคมไทยและสังคมโลก

### ปณิธาน

สถาบันไทยศึกษา เป็นแหล่งอ้างอิงสนับสนุนและสร้างนโยบายวิจัยสังคมและ  
วัฒนธรรมไทยเพื่อการพัฒนาอย่างยั่งยืน

### วิสัยทัศน์

1. สถาบันไทยศึกษามีนโยบายมุ่งสู่ความเป็นเลิศด้านการสร้างองค์ความรู้และงานวิจัยไทย-

ไทยศึกษาทั้งในระดับชาติและนานาชาติ

2. สถาบันไทยศึกษามีนโยบายสร้างเครือข่ายไทย - ไทยศึกษา โดยมุ่งให้เกิดการประสานงาน รวมทั้งแลกเปลี่ยนองค์ความรู้ เพื่อสร้างสรรค์วงวิชาการไทย - ไทยศึกษาในระดับชาติและนานาชาติ
3. สถาบันไทยศึกษามุ่งพัฒนาศูนย์ข้อมูลไทยศึกษาให้เป็นแหล่งค้นคว้าข้อมูลไทย - ไทยศึกษา เพื่อสร้างประโยชน์ต่อการวิจัย รวมทั้งใช้เทคโนโลยีสารสนเทศเผยแพร่องค์ความรู้สู่สังคม
4. สถาบันไทยศึกษามุ่งสืบสาน บำรุงรักษาภูมิปัญญาไทยด้านต่างๆ เพื่อเอื้อประโยชน์แก่สังคมไทยและสังคมโลก

### พันธกิจ

1. ศึกษาและวิจัยด้านไทย - ไทยศึกษาในเชิงบูรณาการ
2. เป็นแหล่งเผยแพร่ผลงานวิจัยและความรู้ในระดับชาติและนานาชาติ
3. สร้างเครือข่ายไทย-ไทยศึกษานานาชาติที่จะประสานองค์ความรู้เพื่อการพัฒนาสังคมไทยอย่างยั่งยืน

### วัตถุประสงค์

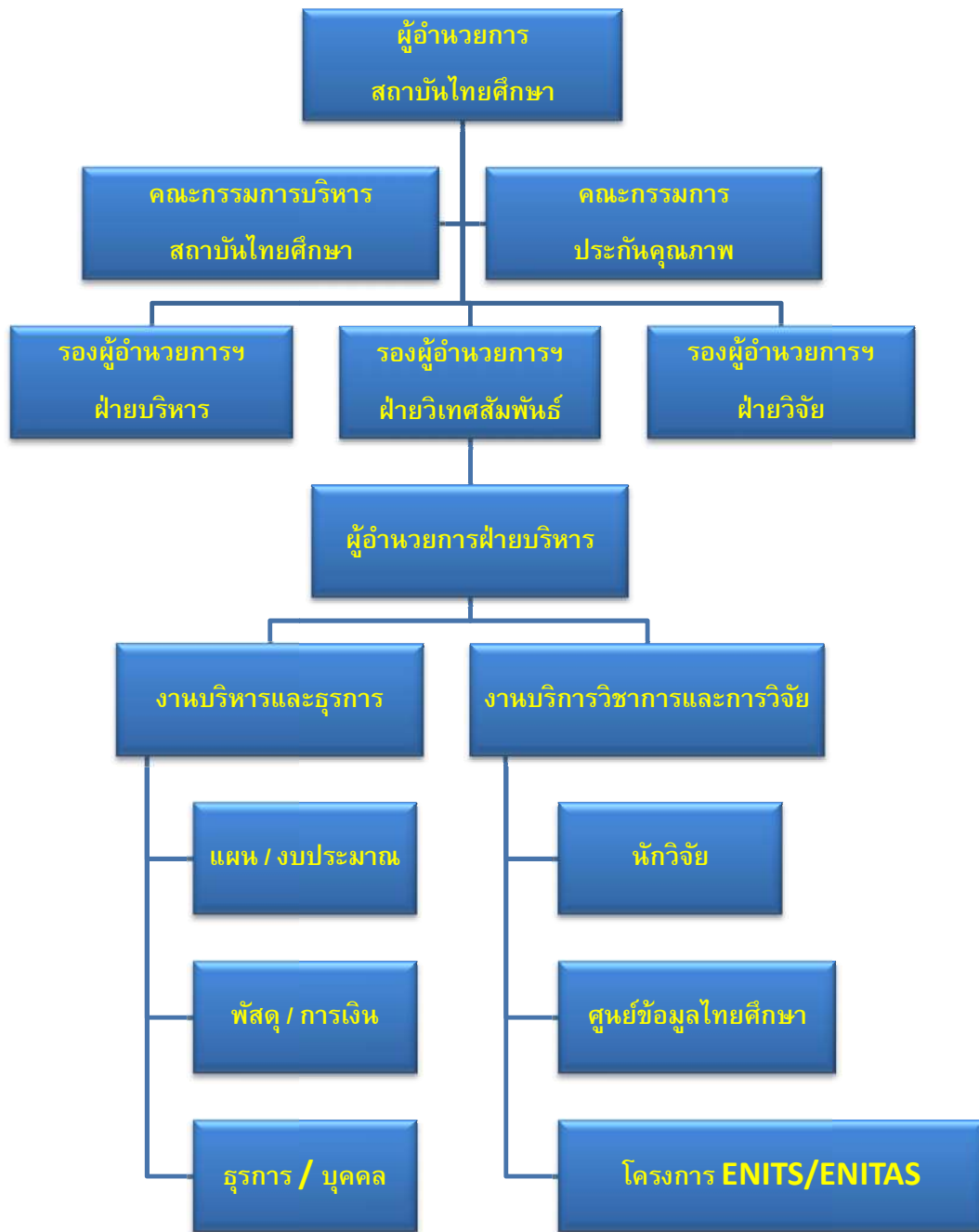
1. เพื่อพัฒนาให้สถาบันไทยศึกษาเป็นสถาบันวิจัยที่เป็นจุดเด่นของจุฬาลงกรณ์มหาวิทยาลัยในฐานะสถาบันวิจัยทางมนุษยศาสตร์ โดยมุ่งบริหารจัดการเผยแพร่องค์

ความรู้ด้านไทยศึกษาที่มีอยู่ในจุฬาลงกรณ์มหาวิทยาลัยและในประเทศไทยออกสู่สังคมในระดับชาติและนานาชาติ

2. แสวงหาความร่วมมือและการยอมรับทั้งจากภาครัฐและภาคเอกชน รวมถึงในระดับนานาชาติที่จะมีส่วนร่วมในการสร้างเกียรติภูมิของ *ความเป็นไทย* ในเชิงบูรณาการอย่างสร้างสรรค์เพื่อสถาปนาความเป็นสถาบันวิจัยที่สร้างงานวิจัยเพื่อช่วยกำหนด *นโยบายของชาติ*
3. เพื่อมุ่งใช้นโยบายเชิงรุกในการสร้างภาพลักษณ์เชิงบวกให้แก่จุฬาลงกรณ์มหาวิทยาลัยและแก่ประเทศชาติ เพื่อช่วยขับเคลื่อนให้จุฬาลงกรณ์มหาวิทยาลัยเป็นมหาวิทยาลัยวิจัยระดับโลก
4. เพื่อมุ่งเผยแพร่องค์ความรู้ไทยศึกษาในโลกไร้พรมแดน ผ่านระบบเครือข่ายสื่อสารด้วยวิทยาการและเทคโนโลยีสมัยใหม่

### 1.3 โครงสร้างองค์กรและโครงสร้างการบริหาร

#### โครงสร้างองค์กร และโครงสร้างการบริหาร



1.4 รายชื่อผู้บริหาร กรรมการบริหารชุดปัจจุบัน

ลำดับผู้อำนวยการสถาบันไทยศึกษา

วาระการดำรงตำแหน่ง	รายนามผู้อำนวยการ
พ.ศ. 2518 - 2521	ศาสตราจารย์ วิลาสวงศ์ พงศะบุตร
พ.ศ. 2522 - 2523	ศาสตราจารย์ ดร. ปิยนาท บุญนาค
พ.ศ. 2524 - 2532	ศาสตราจารย์ ดร. เพ็ญศรี ด้ก
พ.ศ. 2532 - 2538	รองศาสตราจารย์ ดร.ประคอง นิมมานเหมินท์
พ.ศ. 2538 - 2542	รองศาสตราจารย์ ดร.ธีระพันธ์ เหลืองทองคำ
พ.ศ. 2543 - 2546	รองศาสตราจารย์ ดร.อมรา ประสิทธิ์รัฐสินธุ์
พ.ศ. 2547 - 2550	ผู้ช่วยศาสตราจารย์ ดร.ตรีศิลป์ บุญขจร
พ.ศ. 2551- ปัจจุบัน	รองศาสตราจารย์ ดร.สุจิตรา จงสถิตย์วัฒนา

### รายชื่อผู้บริหาร สถาบันไทยศึกษา

1. รองศาสตราจารย์ ดร. สุจิตรา จงสถิตย์วัฒนา ผู้อำนวยการสถาบันไทยศึกษา
2. ผู้ช่วยศาสตราจารย์ ดร. อาทิตย์ ทองทักษ์รองผู้อำนวยการสถาบันไทยศึกษา ฝ่ายบริหาร
3. อาจารย์ ดร. เปรม สนวนสมุทร รองผู้อำนวยการสถาบันไทยศึกษา ฝ่ายวิจัย
4. ผู้ช่วยศาสตราจารย์ฤทธิรงค์ จิวากานนท์รองผู้อำนวยการสถาบันไทยศึกษา ฝ่ายวิเทศสัมพันธ์
5. นายปัญญา เลิศสุขประเสริฐ ผู้อำนวยการฝ่ายบริหาร(เลขานุการสถาบัน)

คณะกรรมการบริหารสถาบันไทยศึกษา  
(ณ ปีงบประมาณ 2558)

- |  |               |
|--|---------------|
| 1. ผู้อำนวยการสถาบันไทยศึกษา<br>(รองศาสตราจารย์ ดร. สุจิตรา จงสถิตย์วัฒนา)                   | ประธานกรรมการ |
| 2. รองศาสตราจารย์ ดร. สุนทร ชุตินธรานนท์   | กรรมการ       |
| 3. ผู้ช่วยศาสตราจารย์ ดร. ประพจน์ อัครวิรุฬหการ  | กรรมการ       |
| 4. รองศาสตราจารย์ ดร. ศุภกรณ์ ดิษฐพันธุ์   | กรรมการ       |
| 5. รองผู้อำนวยการสถาบันไทยศึกษา ฝ่ายบริหาร<br>(ผู้ช่วยศาสตราจารย์ ดร. อาทิตย์ ทองทักษ์)      | กรรมการ       |
| 6. รองผู้อำนวยการสถาบันไทยศึกษา ฝ่ายบริหาร<br>(อาจารย์ ดร. เปรม สวนสมุทร)                    | กรรมการ       |
| 7. รองผู้อำนวยการสถาบันไทยศึกษา ฝ่ายวิเทศสัมพันธ์<br>(ผู้ช่วยศาสตราจารย์ฤทธิรงค์ จิวากานนท์) | กรรมการ       |
| 8. นางสาวรุ่งอรุณ กุลธำรง  | กรรมการ       |
| 9. นายปัญญา เลิศสุขประเสริฐ  | เลขานุการ     |

### 1.5 จำนวนบุคลากร

สถาบันไทยศึกษา มีบุคลากรทั้งสิ้น 6 คน แบ่งเป็น

ฝ่ายบริหารและธุรการ

ฝ่ายบริการวิชาการและการวิจัย

นายปัญญา เลิศสุขประเสริฐ

นางสาวรุ่งอรุณ กุลธำรง

นางจันทิพย์ จำปาทิพย์งาม

นางวาสนา ชันชนะ

นายณัฐวุฒิ แสงทัศน์

นางสาวรัชนิกร รัชตะกรตระกูล

## 1.6 เอกลักษณ์ หรือวัฒนธรรมของส่วนงาน

สถาบันไทยศึกษา มุ่งสร้างและเผยแพร่องค์ความรู้ไทยศึกษาในเชิงบูรณาการ

## 1.7 ผลการปรับปรุงตามข้อเสนอแนะของผลการประเมินปีที่ผ่านมา (ถ้ามี)

องค์ประกอบที่ 1 : ปรัชญา ปณิธาน วัตถุประสงค์และแผนการดำเนินงาน

ผลการประเมิน ระดับดี

คณะกรรมการมีข้อเสนอแนะว่า สถาบันฯ ควรมีการวางแผนการรายงานผลดำเนินงานที่มีความชัดเจนในเรื่องรูปแบบและระยะเวลา และในการถ่ายทอดแผนควรมีการกำหนดผู้รับผิดชอบอย่างเป็นรูปธรรม

องค์ประกอบที่ 4 : การวิจัย

ผลการประเมินระดับดี

สถาบันฯ มีวารสารวิชาการทั้งภาษาไทย และภาษาอังกฤษ คือ วารสารไทยศึกษา และวารสารเรียนไทย (RIAN THAI International Journal of Thai) และวารสารทั้ง 2 รายชื่อ ได้รับการยอมรับจากศูนย์ดัชนีการอ้างอิงวารสารไทย (TCI)

คณะกรรมการเสนอแนะว่า ควรนำบทความวิจัยที่นำเสนอในการประชุมวิชาการ มาจัดพิมพ์รวมเป็นเล่มหรือพยายามนำผลงานวิจัยนั้นมาก่อให้เกิดประโยชน์กับสังคมภายนอก

**องค์ประกอบที่ 5 : การบริการวิชาการแก่สังคม****ผลการประเมินระดับดี**

คณะกรรมการเสนอแนะ ควรเสริมจุดเด่นด้วยการประเมินแผนการบริการวิชาการทางสังคมให้ชัดเจนยิ่งขึ้น และนำผลการประเมิน ที่เป็นประโยชน์ ไปพัฒนาระบบกลไกการให้บริการทางวิชาการ เพื่อถ่ายทอด พัฒนาความรู้สู่สังคมและชุมชนอย่างสม่ำเสมอและเพิ่มช่องทางรูปแบบการนำเสนองานวิจัยโดยนำเกร็ดความรู้จากบทความที่ลงในวารสารไทยศึกษา มาเผยแพร่ใน Facebook ของสถาบันไทยศึกษา อีกช่องทางหนึ่งเพื่อให้เป็นองค์ความรู้ที่คนทั่วไปเข้าใจได้

**องค์ประกอบที่ 7 : การบริหารและการจัดการ****ผลการประเมินระดับดีมาก**

คณะกรรมการพบว่า สถาบันไทยศึกษามีการบริหารจัดการที่ผู้บริหารมีหลักธรรมาภิบาลและปฏิบัติงานเข้าถึงกันด้วยความเป็นกันเองและกระจายความรับผิดชอบอย่างชัดเจนและทั่วถึง โดยได้รับความร่วมมือจากบุคลากรที่มีจำนวนน้อยเป็นอย่างดี สามารถบริหารจัดการสถาบันฯ อย่างเป็นระบบและมีประสิทธิภาพ

**องค์ประกอบที่ 8 : การเงินและงบประมาณ****ผลการประเมิน ระดับดีมาก**

คณะกรรมการพบว่า จุดเด่นของสถาบันฯ มีระบบกลไกการจัดสรรงบประมาณ และวิเคราะห์ทางการเงิน ค่าใช้จ่ายต่างๆ มีการตรวจสอบวิเคราะห์ทางการเงินอย่างมีประสิทธิภาพ

**องค์ประกอบที่ 9 : ระบบและกลไกการประกันคุณภาพ****ผลการประเมิน ระดับดี**

สถาบันฯ เป็นสถาบันวิจัยที่มีระบบการบริหารและการประกันคุณภาพการศึกษาภายใน



ดำเนินการอย่างเป็นระบบและต่อเนื่องต่อไปโดยใช้ระบบบริหารการมีส่วนร่วมของบุคลากร สามารถนำไปเผยแพร่ให้หน่วยงานอื่นๆ สามารถนำไปใช้ประโยชน์ มีการดำเนินงานตามแผนปฏิบัติการปี พ.ศ. 2556 เพื่อดำเนินงานให้บรรลุเป้าหมาย 100% อย่างต่อเนื่อง

## บทที่ 2

### ส่วนสำคัญ

#### 2.1 ผลสรุปการประเมินในภาพรวม

#### 2.2 ผลการประเมินตามตัวบ่งชี้ของสกอ.

## 2.1 ผลสรุปการประเมินในภาพรวม

### องค์ประกอบที่ 2 การวิจัย

- ตัวบ่งชี้ที่ 2.1 ระบบและกลไกการบริหารและพัฒนางานวิจัยหรืองานสร้างสรรค์
- ตัวบ่งชี้ที่ 2.2 เงินสนับสนุนงานวิจัยและงานสร้างสรรค์
- ตัวบ่งชี้ที่ 2.3 ผลงานทางวิชาการของอาจารย์และนักวิจัย

### องค์ประกอบที่ 3 การบริการวิชาการ

#### สรุปภาพรวมรายองค์ประกอบที่ 3

- ตัวบ่งชี้ที่ 3.1 การบริการวิชาการแก่สังคม

### องค์ประกอบที่ 5 การบริหารจัดการ

#### สรุปภาพรวมรายองค์ประกอบที่ 5

- ตัวบ่งชี้ที่ 5.1 การบริหารของคณะเพื่อการกำกับติดตามผลลัพธ์ตามพันธกิจ  
กลุ่มสถาบันและเอกลักษณ์ของคณะ

## 2.2 ผลการประเมินตามตัวบ่งชี้ของ สกอ.

### องค์ประกอบที่2 การวิจัย

#### สรุปผลองค์ประกอบ “การวิจัย”

#### สรุปผลการดำเนินงาน :

ในปีงบประมาณ 2558สถาบันฯ มีบทความวิจัยที่ลงในวารสารไทยศึกษา จำนวน 2 เรื่อง

1. บทความเรื่อง “ดอกไม้วิจิตร...มรดกศิลปวัฒนธรรมในงานช่างสิบหมู่สมัยรัตนโกสินทร์”  
วารสารไทยศึกษา ปีที่ 10 ฉบับที่ 1 (ก.พ. - ก.ค. 2557)
2. บทความเรื่อง “บทบาทของพระสงฆ์ สามเณรกับงานช่างสิบหมู่สมัยกรุงรัตนโกสินทร์”  
วารสารไทยศึกษา ปีที่ 10 ฉบับที่ 2 (ส.ค. 57 – ม.ค. 58 )

สถาบันฯ จัดสรรงบประมาณทำฐานข้อมูลไทย - ไทยศึกษา เพื่อให้ผู้สนใจสามารถสืบค้นและเข้าถึงข้อมูลได้ทุกที่ทุกเวลาโดยผ่านเว็บไซต์ของสถาบันฯ(www.thaistudies.chula.ac.th) โดยในปีงบประมาณ 2558 จำนวน 4 ฐานข้อมูล ดังนี้

1. ฐานข้อมูลช่างสิบหมู่ :บรรณนิทัศน์ช่างสิบหมู่ในรัชกาลปัจจุบัน
2. ฐานข้อมูลชุดความรู้ช่างสิบหมู่ :ความคิดความเชื่อความศรัทธากับช่างสิบหมู่สมัยกรุงรัตนโกสินทร์
3. ฐานข้อมูลสิ่งพิมพ์ที่เกี่ยวกับสมุนไพรรไทย
4. ฐานข้อมูลสิ่งพิมพ์ที่เกี่ยวกับเครื่องดนตรีไทย

#### จุดเด่น:

1. สถาบันฯ มีวารสารวิชาการทั้งภาษาไทย และภาษาอังกฤษ เพื่อเผยแพร่ผลงานวิชาการไทย-ไทยศึกษา ซึ่งวารสารวิชาการทั้ง2 รายชื่อ คือ วารสารไทยศึกษา และวารสารเรียนไทย ได้รับการยอมรับจากศูนย์ดัชนีการอ้างอิงวารสารไทย(TCI) ให้เป็นวารสารวิชาการระดับชาติกลุ่มวิชา

มนุษยศาสตร์และสังคมศาสตร์ กลุ่มที่2

2.สถาบันไทยศึกษา จัดทำหนังสือ วารสารฉบับพิเศษ และสื่อวีดิทัศน์เพื่อเผยแพร่และอนุรักษ์มรดกทางวัฒนธรรมไทย

3.สถาบันไทยศึกษา ได้ดำเนินการจัดทำฐานข้อมูลไทยศึกษาอย่างต่อเนื่อง โดยกำหนดให้เป็นกิจกรรมย่อยในแผนงบประมาณและปฏิบัติงานประจำปีของสถาบันไทยศึกษา

**แนวทางเสริมจุดแข็ง :**

1. พัฒนาวารสารทั้ง2 รายชื่อ ให้เข้าสู่วารสารกลุ่มที่ 1 ของศูนย์ดัชนีการอ้างอิงวารสารไทย (TCI)
2. สังเคราะห์ความรู้ในวารสารไทยศึกษา เพื่อเผยแพร่ในรูปแบบอื่นเพื่อให้ผู้ใช้ทั่วไปสามารถเข้าถึงข้อมูลได้หลายช่องทาง

ตัวบ่งชี้ที่ 2.1:ระบบและกลไกการบริหารและพัฒนางานวิจัยหรืองานสร้างสรรค์

ชนิดของตัวบ่งชี้: กระบวนการ

คำอธิบายตัวบ่งชี้ :

สถาบันอุดมศึกษาต้องมีการบริหารจัดการงานวิจัยและงานสร้างสรรค์ที่มีคุณภาพโดยมีแนวทางการดำเนินงานที่เป็นระบบและมีกลไกส่งเสริมสนับสนุนครบถ้วนเพื่อให้สามารถดำเนินการได้ตามแผนที่กำหนดไว้ ทั้งการสนับสนุนด้านการจัดหาแหล่งทุนวิจัยและการจัดสรรทุนวิจัยจากงบประมาณของสถาบันให้กับบุคลากร ส่งเสริม พัฒนาสมรรถนะแก่อาจารย์และนักวิจัย การสนับสนุนทรัพยากรที่จำเป็น ซึ่งรวมถึงทรัพยากรบุคคล ทรัพยากรการเงิน เครื่องมืออุปกรณ์ที่เกี่ยวข้องต่างๆ ตลอดจนจัดระบบสร้างขวัญและกำลังใจแก่นักวิจัยอย่างเหมาะสม ตลอดจนมีระบบ และกลไกเพื่อช่วยในการคุ้มครองสิทธิของงานวิจัยหรืองานสร้างสรรค์ที่นำไปใช้ประโยชน์

### เกณฑ์มาตรฐาน:

1. มีระบบสารสนเทศเพื่อการบริหารงานวิจัยที่สามารถนำไปใช้ประโยชน์ในการบริหารงานวิจัยหรือสร้างสรรค์
2. สนับสนุนพันธกิจด้านการวิจัยหรืองานสร้างสรรค์ในประเด็นต่อไปนี้
  - ห้องปฏิบัติการหรือห้องปฏิบัติงานสร้างสรรค์ หรือหน่วยวิจัย หรือศูนย์เครื่องมือ หรือศูนย์ให้คำปรึกษาและสนับสนุนการวิจัยหรืองานสร้างสรรค์
  - ห้องสมุดหรือแหล่งค้นคว้าข้อมูลสนับสนุนการวิจัยหรืองานสร้างสรรค์
    - สิ่งอำนวยความสะดวกหรือการรักษาความปลอดภัยในการวิจัยหรือการผลิตงานสร้างสรรค์ เช่น ระบบเทคโนโลยีสารสนเทศ ระบบรักษาความปลอดภัยในห้องปฏิบัติการ
  - กิจกรรมวิชาการที่ส่งเสริมงานวิจัยหรืองานสร้างสรรค์ เช่น การจัดประชุมวิชาการ การจัดแสดงงานสร้างสรรค์ การจัดให้มีศาสตราจารย์อาคันตุกะหรือศาสตราจารย์รับเชิญ (visiting professor)
3. จัดสรรงบประมาณ เพื่อเป็นทุนวิจัยหรืองานสร้างสรรค์
4. จัดสรรงบประมาณเพื่อสนับสนุนการเผยแพร่ผลงานวิจัยหรืองานสร้างสรรค์ในการประชุมวิชาการหรือการตีพิมพ์ในวารสารระดับชาติหรือนานาชาติ
5. มีการพัฒนาสมรรถนะอาจารย์และนักวิจัย มีการสร้างขวัญและกำลังใจตลอดจนยกย่องอาจารย์และนักวิจัยที่มีผลงานวิจัยหรืองานสร้างสรรค์ดีเด่น

6.มีระบบและกลไกเพื่อช่วยในการคุ้มครองสิทธิของงานวิจัยหรืองานสร้างสรรค์ที่นำไปใช้ประโยชน์ และดำเนินการตามระบบที่กำหนด

เกณฑ์การประเมิน :

คะแนน 1	คะแนน 2	คะแนน 3	คะแนน 4	คะแนน 5
มีการดำเนินการ 1 ข้อ	มีการดำเนินการ 2 ข้อ	มีการดำเนินการ 3 - 4 ข้อ	มีการดำเนินการ 5 ข้อ	มีการดำเนินการ 6 ข้อ

ผลการดำเนินงาน:

ข้อ	ผลการดำเนินงาน ปีการศึกษา 2557
1	<p>สถาบันฯ ใช้ระบบสืบค้นข้อมูลเพื่อการค้นคว้าวิจัยผ่านหลายช่องทาง อาทิ</p> <p>1.1 ใช้ผ่านระบบเครือข่ายห้องสมุดของจุฬาลงกรณ์มหาวิทยาลัย (Chulalinet)ซึ่งเปิดโอกาสให้นักวิจัยของสถาบันฯได้สืบค้นข้อมูลและพัฒนางานวิจัย (ระบบเครือข่ายห้องสมุด Chulalinet)</p> <p>1.2 สถาบันฯ ส่งเสริมให้จัดทำฐานข้อมูลไทย-ไทศึกษา เพื่อให้ นักวิจัยสืบค้นและหาข้อมูล ในการพัฒนางานวิจัยและงานสร้างสรรค์</p> <p>1.3 สถาบันฯ เผยแพร่ฐานข้อมูลไทย - ไทศึกษา เพื่อให้ผู้สนใจสามารถสืบค้นและเข้าถึงข้อมูลได้ทุกที่ทุกเวลาโดยผ่านเว็บไซต์ของสถาบันฯ (www.thaistudies.chula.ac.th)</p>

2	<p>สถาบันฯ สนับสนุนพันธกิจด้านการวิจัยหรืองานสร้างสรรค์ให้แก่นักวิจัยประจำของสถาบันฯ ในประเด็นต่างๆ มีห้องสมุดหรือแหล่งค้นคว้าข้อมูลสนับสนุนการวิจัยหรืองานสร้างสรรค์ อาทิ ศูนย์ข้อมูลไทยศึกษา, งบประมาณสำหรับวัสดุการศึกษา, สิ่งอำนวยความสะดวกในการทำงาน, การมีส่วนร่วมในการดำเนินงานโครงการประชุมวิชาการของสถาบันฯ และการต้อนรับนักวิจัยแลกเปลี่ยนจากหน่วยงานภายนอก เพื่อให้เกิดการแลกเปลี่ยนความรู้กับนักวิจัยประจำ (แผนงบประมาณปี 2558, คำสั่งแต่งตั้งคณะกรรมการดำเนินงานโครงการประชุมวิชาการ 2558, จดหมายตอบรับนักวิจัยแลกเปลี่ยน)</p>
3	<p>สถาบันฯ ได้จัดสรรงบประมาณจำนวน 520,000 บาท สำหรับกิจกรรมย่อยการจัดทำฐานข้อมูลไทยศึกษา จำนวน 4 ฐาน โดยมีนักวิจัยประจำของสถาบันฯ เป็นผู้รับผิดชอบโครงการ (แผนงบประมาณ ปี 2558 : กิจกรรมย่อยการจัดทำฐานข้อมูลไทยศึกษา)</p>
4	<p>สถาบันฯ ได้จัดสรรงบประมาณในการจัดทำวารสารวิชาการ 2 รายชื่อ คือวารสารไทยศึกษา และวารสารเรียนไทย (RIAN THAI International Journal of Thai Studies) อย่างเป็นระบบ เพื่อสนับสนุนการเผยแพร่ผลงานวิจัย และยังได้จัดสรรงบประมาณเพื่อการประชุมวิชาการ (แผนงบประมาณประจำปี 2558 กิจกรรมย่อยการจัดทำวารสาร)</p>



5	<p>สถาบันฯ มีการพัฒนาศักยภาพด้านการวิจัยด้วยการสนับสนุนให้นักวิจัยประจำสถาบันฯ เข้าร่วมประชุมวิชาการเพื่อเพิ่มพูนความรู้ โดยในปี 2557 น.ส.รุ่งอรุณ กุลธำรง ได้เข้าร่วมสัมมนาวิชาการเรื่อง</p> <ol style="list-style-type: none"> <li>1. การประชุมวิชาการระดับชาติ เรื่อง มหกรรมงานวิจัยแห่งชาติ2557(7 - 11 สิงหาคม 2557)</li> <li>2. การประชุมวิชาการระดับชาติ เรื่อง สรรพศาสตร์ ประวัติศาสตร์ศิลป์ (9-10 สิงหาคม 2557)</li> <li>3. การสัมมนาเชิงปฏิบัติการ เรื่อง แนวทางการผลักดันและปรับปรุงวารสารให้เข้าสู่ฐานข้อมูลระดับนานาชาติ (ISIS/SCOPUS) 19 กันยายน 2557) อันจะนำไปสู่การพัฒนางานวิจัยและงานสร้างสรรค์</li> <li>4. โครงการฝึกอบรมด้านศิลปกรรมสำหรับบุคคลทั่วไป หัวข้อ “งานเครื่องเคลือบดินเผาเบื้องต้น” (2 - 3, 7- 8 เมษายน 2558)(เอกสารแสดงการเข้าร่วมประชุมและฝึกอบรมของนักวิจัย)</li> </ol>
---	--

**ผลการประเมิน:**

ตัวบ่งชี้	เป้าหมาย *	ผลการ ดำเนินงาน	คะแนนการ ประเมิน
ระบบและกลไกการบริหารและพัฒนางานวิจัยหรืองานสร้างสรรค์	5	5	4

หมายเหตุ :

ข้อมูลสำหรับปีนี้	Xบรรลุเป้าหมาย	ไม่บรรลุเป้าหมาย
	เป้าหมายที่ตั้งไว้ปีที่แล้ว	5
ข้อมูลสำหรับปีหน้า	เป้าหมายปีต่อไป (ระบุเป็นข้อ)	6

\* ให้ระบุเป้าหมายเป็นจำนวนข้อที่หน่วยงานคาดหวังว่าจะสามารถดำเนินการได้

จุดเด่น :

1. สถาบันฯ มีวารสารวิชาการทั้งภาษาไทย และภาษาอังกฤษ เพื่อเผยแพร่ผลงานวิชาการด้านไทย-  
ไต้หวันศึกษา ซึ่งวารสารวิชาการทั้ง 2 รายชื่อ คือ วารสารไทยศึกษา และวารสารเรียนไทย ได้รับการ  
การยอมรับจากศูนย์ดัชนีการอ้างอิงวารสารไทย (TCI) ให้เป็นวารสารวิชาการระดับชาติกลุ่ม  
มนุษยศาสตร์และสังคมศาสตร์ กลุ่มที่ 2
2. สถาบันไทยศึกษา จัดทำหนังสือ วารสารฉบับพิเศษ และสื่อวีดิทัศน์เพื่อเผยแพร่และอนุรักษ์  
มรดกทางวัฒนธรรมไทย
3. สถาบันไทยศึกษา ได้ดำเนินงานการจัดทำฐานข้อมูลไทยศึกษาอย่างต่อเนื่อง โดยกำหนดให้เป็น  
กิจกรรมย่อยในแผนงบประมาณและปฏิบัติงานประจำปีของสถาบันไทยศึกษา

**จุดที่ควรพัฒนา :**

1. สนับสนุนให้นักวิจัยเผยแพร่ผลงานวิจัยให้เป็นสากลมากขึ้น
2. สนับสนุนให้นักวิจัยมีการบูรณาการงานวิจัยกับศาสตร์อื่นๆและร่วมทำงานวิจัยกับนักวิจัยในเครือข่าย
3. ปรับปรุงรูปแบบฐานข้อมูลให้เป็นระบบเดียวกันและเผยแพร่ในวงกว้าง
4. ส่งเคราะห์งานวิจัยของนักวิจัยเพื่อเผยแพร่แก่บุคคลทั่วไปมากขึ้น

**หลักฐานอ้างอิง :**

1. เว็บไซต์ไทยศึกษา
2. เครือข่ายห้องสมุดในจุฬาลงกรณ์มหาวิทยาลัย (Chulalinet)
3. ฐานข้อมูลไทย-ไทศึกษา
4. แผนงบประมาณประจำปี 2558  
กิจกรรมย่อยการจัดทำฐานข้อมูลไทยศึกษา  
กิจกรรมย่อย การจัดทำวารสาร
5. จดหมายตอบรับนักวิจัยแลกเปลี่ยน
6. เอกสารแสดงการเข้าร่วมประชุมและอบรมของนักวิจัย
7. ศูนย์ข้อมูลไทยศึกษา สถาบันไทยศึกษา
8. คำสั่งแต่งตั้งคณะกรรมการดำเนินงานโครงการประชุมวิชาการ 2558

ตัวบ่งชี้ที่ สกอ\_02.02 : เงินสนับสนุนงานวิจัยและงานสร้างสรรค์

เกณฑ์การประเมิน :

โดยการแปลงจำนวนเงินต่อจำนวนอาจารย์ประจำและนักวิจัยประจำเป็นคะแนนระหว่าง 0 – 5

1. เกณฑ์เฉพาะคณะกลุ่ม ข และ ค2 จำแนกเป็น 3 กลุ่มสาขาวิชา

--- กลุ่มสาขาวิชาวิทยาศาสตร์และเทคโนโลยี ---

จำนวนเงินสนับสนุนงานวิจัยหรืองานสร้างสรรค์จากภายในและภายนอกสถาบันที่กำหนดให้  
เป็น คะแนนเต็ม 5 = 60,000 บาทขึ้นไปต่อคน

--- กลุ่มสาขาวิชาวิทยาศาสตร์สุขภาพ ---

จำนวนเงินสนับสนุนงานวิจัยหรืองานสร้างสรรค์จากภายในและภายนอกสถาบันที่กำหนดให้  
เป็น คะแนนเต็ม 5 = 50,000 บาทขึ้นไปต่อคน

--- กลุ่มสาขาวิชามนุษยศาสตร์และสังคมศาสตร์ ---

จำนวนเงินสนับสนุนงานวิจัยหรืองานสร้างสรรค์จากภายในและภายนอกสถาบันที่กำหนดให้  
เป็น คะแนนเต็ม 5 = 25,000 บาทขึ้นไปต่อคน

2. เกณฑ์เฉพาะคณะกลุ่ม ค1 และ ง จำแนกเป็น 3 กลุ่มสาขาวิชา

--- กลุ่มสาขาวิชาวิทยาศาสตร์และเทคโนโลยี ---

จำนวนเงินสนับสนุนงานวิจัยหรืองานสร้างสรรค์จากภายในและภายนอกสถาบันที่กำหนดให้  
เป็น คะแนนเต็ม 5 = 220,000 บาทขึ้นไปต่อคน

--- กลุ่มสาขาวิชาวิทยาศาสตร์สุขภาพ ---

จำนวนเงินสนับสนุนงานวิจัยหรืองานสร้างสรรค์จากภายในและภายนอกสถาบันที่กำหนดให้  
เป็น คะแนนเต็ม 5 = 180,000 บาทขึ้นไปต่อคน

--- กลุ่มสาขาวิชามนุษยศาสตร์และสังคมศาสตร์ ---

จำนวนเงินสนับสนุนงานวิจัยหรืองานสร้างสรรค์จากภายในและภายนอกสถาบันที่กำหนดให้  
เป็น คะแนนเต็ม 5 = 100,000 บาทขึ้นไปต่อคน

**สูตรการคำนวณ :**

1. คำนวณจำนวนเงินสนับสนุนงานวิจัยหรืองานสร้างสรรค์จากภายในและภายนอกสถาบันต่อจำนวนอาจารย์ประจำและนักวิจัย

จำนวนเงินสนับสนุนงานวิจัยฯ = "จำนวนเงินสนับสนุนงานวิจัยฯ จากภายในและภายนอก" / "จำนวนอาจารย์ประจำและนักวิจัย"

2. แปลงจำนวนเงินที่คำนวณได้ในข้อ 1 เทียบกับคะแนนเต็ม 5

คะแนนที่ได้ = ("จำนวนเงินสนับสนุนงานวิจัยฯ จากภายในและภายนอก" / "จำนวนเงินสนับสนุนงานวิจัยฯ ที่กำหนดให้เป็นคะแนนเต็ม 5") × 5

\*\*\* สรุปคะแนนที่ได้ในระดับคณะ \*\*\*

คะแนนที่ได้ในระดับคณะ = ค่าเฉลี่ยของคะแนนที่ได้ของทุกกลุ่มสาขาวิชาในคณะ

**ผลการดำเนินงาน:**

รายการ	ผลการดำเนินงาน ปีการศึกษา 2557
จำนวนเงินสนับสนุนงานวิจัยหรืองานสร้างสรรค์จากภายนอกมหาวิทยาลัย	0.00 บาท

จำนวนเงินสนับสนุนงานวิจัยหรืองานสร้างสรรค์จากภายในมหาวิทยาลัย	520,000.00	บาท
จำนวนอาจารย์ประจำทั้งหมด (ไม่นับผู้ลาศึกษาต่อ)	0.00	คน
จำนวนนักวิจัยประจำทั้งหมด (ไม่นับผู้ลาศึกษาต่อ)	1.50	คน

**หมายเหตุ :**

- 1.จำนวนอาจารย์และนักวิจัยให้นับตามปีการศึกษา และนับเฉพาะที่ปฏิบัติงานจริงไม่นับรวมผู้ลาศึกษาต่อ
- 2.ให้นับจำนวนเงินที่มีการลงนามในสัญญารับทุนในปีการศึกษาหรือปีงบประมาณหรือปีปฏิทินนั้น ๆ ไม่ใช่จำนวนเงินที่เบิกจ่ายจริง
- 3.กรณีที่มีหลักฐานการแบ่งสัดส่วนเงินสนับสนุนงานวิจัย ซึ่งอาจเป็นหลักฐานจากแหล่งทุนหรือหลักฐานจากการตกลงร่วมกันของสถาบันที่ร่วมโครงการ ให้แบ่งสัดส่วนเงินตามหลักฐานที่ปรากฏ กรณีที่ไม่มีหลักฐานให้แบ่งเงินตามสัดส่วนผู้ร่วมวิจัยของแต่ละคณะ
- 4.การนับจำนวนเงินสนับสนุนโครงการวิจัย สามารถนับเงินโครงการวิจัยสถาบันที่ได้ลงนามในสัญญา รับทุนโดยอาจารย์ประจำหรือนักวิจัย แต่ไม่สามารถนับเงินโครงการวิจัยสถาบันที่บุคลากรสายสนับสนุนที่ไม่ใช่นักวิจัยเป็นผู้ดำเนินการ

**ผลการประเมิน:**

ตัวบ่งชี้	เป้าหมาย *	ผลการดำเนินงาน	คะแนนการประเมิน
เงินสนับสนุนงานวิจัยและงานสร้างสรรค์	100,000.00	346,666.67	5

หมายเหตุ		
* ให้ระบุเป้าหมายเป็นจำนวนเงินสนับสนุนวิจัยฯ ที่ส่วนงานคาดว่าจะสามารถดำเนินการได้		
ข้อมูลสำหรับปีนี้	x บรรลุเป้าหมาย	o ไม่บรรลุเป้าหมาย
	คะแนนการประเมินปีที่แล้ว	5.00
	เป้าหมายที่ตั้งไว้ปีที่แล้ว	75,000 บาท
ข้อมูลสำหรับปีหน้า	เป้าหมายปีต่อไป (ระบุเป็นจำนวนเงิน)	100,000 บาท

**จุดเด่น :**

-มหาวิทยาลัยสนับสนุนการดำเนินงานของสถาบันฯ อย่างเต็มที่โดยจัดสรรงบประมาณประจำปีในการดำเนินงานด้านฐานข้อมูล ซึ่งเป็นงานที่นักวิจัยดำเนินงาน

**จุดที่ควรพัฒนา :**

-เพิ่มรูปแบบของงานวิจัยและงานสร้างสรรค์ที่ตอบโจทย์ของสังคม

**หลักฐานอ้างอิง :**

-แผนงบประมาณประจำปี 2558

ตัวบ่งชี้ที่ สกอ\_02.03 : ผลงานทางวิชาการของอาจารย์ประจำและนักวิจัย



**เกณฑ์การประเมิน :**

โดยการแปลงค่าร้อยละของผลรวมถ่วงน้ำหนักของผลงานทางวิชาการของอาจารย์ประจำและ นักวิจัย เป็นคะแนนระหว่าง 0-5 เกณฑ์แบ่งกลุ่มตามสาขาวิชาดังนี้

1. เกณฑ์เฉพาะคณะ กลุ่ม ข และ ค2

- กลุ่มสาขาวิชาวิทยาศาสตร์และเทคโนโลยี

ร้อยละของผลรวมถ่วงน้ำหนักของผลงานทางวิชาการของอาจารย์ประจำและนักวิจัยที่กำหนดได้ เป็น คะแนนเต็ม 5 = ร้อยละ 30 ขึ้นไป

- กลุ่มสาขาวิชาวิทยาศาสตร์สุขภาพ

ร้อยละของผลรวมถ่วงน้ำหนักของผลงานทางวิชาการของอาจารย์ประจำและนักวิจัยที่กำหนดได้ เป็น คะแนนเต็ม 5 = ร้อยละ 30 ขึ้นไป

- กลุ่มสาขาวิชามนุษยศาสตร์และสังคมศาสตร์

ร้อยละของผลรวมถ่วงน้ำหนักของผลงานทางวิชาการของอาจารย์ประจำและนักวิจัยที่กำหนดได้ เป็น คะแนนเต็ม 5 = ร้อยละ 20 ขึ้นไป

2. เกณฑ์เฉพาะคณะกลุ่ม ค1 และ ง

- กลุ่มสาขาวิชาวิทยาศาสตร์และเทคโนโลยี

ร้อยละของผลรวมถ่วงน้ำหนักของผลงานทางวิชาการของอาจารย์ประจำและนักวิจัยที่กำหนดได้ เป็น คะแนนเต็ม 5 = ร้อยละ 60 ขึ้นไป

- กลุ่มสาขาวิชาวิทยาศาสตร์สุขภาพ

ร้อยละของผลรวมถ่วงน้ำหนักของผลงานทางวิชาการของอาจารย์ประจำและนักวิจัยที่กำหนดได้ เป็น คะแนนเต็ม 5 = ร้อยละ 60 ขึ้นไป

- กลุ่มสาขาวิชามนุษยศาสตร์และสังคมศาสตร์

ร้อยละของผลรวมถ่วงน้ำหนักของผลงานทางวิชาการของอาจารย์ประจำและนักวิจัยที่กำหนดได้ เป็น คะแนนเต็ม 5 = ร้อยละ 40 ขึ้นไป

**สูตรการคำนวณ :**

1. คำนวณค่าร้อยละของผลรวมถ่วงน้ำหนักของผลงานทางวิชาการของอาจารย์ประจำและนักวิจัยตามสูตร

( "ผลรวมถ่วงน้ำหนักของผลงานทางวิชาการของอาจารย์ประจำและนักวิจัย" / "จำนวนอาจารย์ประจำและนักวิจัยทั้งหมด" ) × 100

2. แปลงค่าร้อยละที่คำนวณได้ในข้อ 1 เทียบกับคะแนนเต็ม 5

คะแนนที่ได้ = ( "ร้อยละของผลรวมถ่วงน้ำหนักของผลงานทางวิชาการของอาจารย์ประจำและนักวิจัย" / "ร้อยละของผลรวมถ่วงน้ำหนักของผลงานทางวิชาการของอาจารย์ประจำและนักวิจัยที่กำหนดให้เป็นคะแนนเต็ม 5" ) × 5

**ผลการดำเนินงาน:**

รายการ	ผลการดำเนินงาน ปีการศึกษา 2557
จำนวนบทความวิจัยฯ ที่ตีพิมพ์ในรายงานสืบเนื่องจากการประชุมวิชาการ (Proceeding) ระดับชาติ	0.00
บทความวิชาการฉบับสมบูรณ์ที่ตีพิมพ์ในรายงานสืบเนื่องจากการประชุมวิชาการระดับชาติ (ผลงานของอาจารย์และนักวิจัย)	0.00

จำนวนบทความวิจัยฯ ที่ตีพิมพ์ในรายงานสืบเนื่องจากการประชุมวิชาการ (Proceeding) ระดับนานาชาติ หรือในวารสารทางวิชาการระดับชาติที่ไม่อยู่ในฐานข้อมูลตามประกาศ ก.พ.อ. หรือระเบียบคณะกรรมการการอุดมศึกษาว่าด้วย หลักเกณฑ์การพิจารณาทางวารสารทางวิชาการ พ.ศ. 2556 แต่สถาบันนำเสนอสภาสถาบันอนุมัติและจัดทำเป็นประกาศให้ทราบเป็นการทั่วไป และแจ้งให้ กพอ./กกอ. ทราบภายใน 30 วันนับแต่วันที่ออกประกาศ (ผลงานของอาจารย์)	0.00
บทความวิชาการฉบับสมบูรณ์ที่ตีพิมพ์ในรายงานสืบเนื่องจากการประชุมวิชาการระดับนานาชาติ หรือในวารสารทางวิชาการระดับชาติที่ไม่อยู่ในฐานข้อมูลตามประกาศ ก.พ.อ. หรือระเบียบคณะกรรมการการอุดมศึกษาว่าด้วย หลักเกณฑ์การพิจารณาทางวารสารทางวิชาการ ฯ (ผลงานของอาจารย์)	0.00
จำนวนผลงานที่ได้รับการจดอนุสิทธิบัตร	0.00
จำนวนบทความวิจัยที่ตีพิมพ์ในวารสารวิชาการที่ปรากฏในฐานข้อมูล TCI กลุ่มที่ 2 หรือเทียบเท่า (ผลงานของอาจารย์)	0.00
จำนวนบทความวิชาการที่ตีพิมพ์ในวารสารวิชาการที่ปรากฏในฐานข้อมูล TCI กลุ่มที่ 2 หรือเทียบเท่า (ผลงานของอาจารย์)	2.00
จำนวนบทความวิจัยที่ตีพิมพ์ในวารสารวิชาการระดับนานาชาติที่ไม่อยู่ในฐานข้อมูล ตามประกาศ ก.พ.อ. หรือระเบียบคณะกรรมการการอุดมศึกษาว่าด้วยหลักเกณฑ์การพิจารณาทางวารสารทางวิชาการฯ สำหรับการเผยแพร่ผลงานทางวิชาการ พ.ศ. 2556 แต่สถาบันนำเสนอสภาสถาบันอนุมัติและจัดทำเป็นประกาศให้ทราบเป็นการทั่วไป และแจ้งให้ กพอ./กกอ. ทราบภายใน 30 วันนับแต่วันที่ออกประกาศ (ผลงานของอาจารย์)	0.00

จำนวนบทความวิชาการฉบับสมบูรณ์ที่ตีพิมพ์ในวารสารวิชาการระดับนานาชาติที่ไม่อยู่ในฐานข้อมูล ตามประกาศ ก.พ.อ. หรือระเบียบคณะกรรมการการอุดมศึกษาว่าด้วยหลักเกณฑ์การพิจารณาวารสารทางวิชาการฯ สำหรับการเผยแพร่ผลงานทางวิชาการ พ.ศ. 2556 ฯ (ผลงานของอาจารย์)	0.00
จำนวนบทความวิจัยที่ตีพิมพ์ในวารสารวิชาการที่ปรากฏในฐานข้อมูล TCI กลุ่มที่ 1 (ผลงานของอาจารย์)	0.00
จำนวนบทความวิชาการที่ตีพิมพ์ในวารสารวิชาการที่ปรากฏในฐานข้อมูล TCI กลุ่มที่ 1 (ผลงานของอาจารย์)	0.00
จำนวนบทความวิจัยที่ตีพิมพ์ในวารสารวิชาการระดับนานาชาติที่ปรากฏในฐานข้อมูลระดับนานาชาติตามประกาศ ก.พ.อ. หรือระเบียบคณะกรรมการการอุดมศึกษาว่าด้วยหลักเกณฑ์การพิจารณาวารสารทางวิชาการฯ สำหรับการเผยแพร่ผลงานทางวิชาการ พ.ศ. 2556 (ผลงานของอาจารย์)	0.00
จำนวนบทความวิชาการฉบับสมบูรณ์ที่ตีพิมพ์ในวารสารวิชาการระดับนานาชาติที่ปรากฏในฐานข้อมูลระดับนานาชาติตามประกาศ ก.พ.อ. หรือระเบียบคณะกรรมการการอุดมศึกษาว่าด้วยหลักเกณฑ์การพิจารณาวารสารทางวิชาการฯ สำหรับการเผยแพร่ผลงานทางวิชาการ พ.ศ. 2556 (ผลงานของอาจารย์)	0.00
จำนวนผลงานที่ได้รับการจดสิทธิบัตร	0.00
จำนวนผลงานวิชาการรับใช้สังคมที่ได้รับการประเมินผ่านเกณฑ์การขอตำแหน่งทางวิชาการแล้ว (ผลงานของอาจารย์)	0.00
จำนวนผลงานวิจัยที่หน่วยงานหรือองค์กรระดับชาติว่าจ้างให้ดำเนินการ (ผลงานของอาจารย์)	0.00
จำนวนผลงานค้นพบพันธุ์พืช พันธุ์สัตว์ ที่ค้นพบและได้รับการจดทะเบียน (ผลงานของอาจารย์)	0.00

ตำราหรือหนังสือที่ได้รับการประเมินผ่านเกณฑ์การขอตำแหน่งทางวิชาการแล้ว (ผลงานของอาจารย์)	0.00
ตำราหรือหนังสือที่ผ่านการพิจารณาตามหลักเกณฑ์การประเมินตำแหน่งทางวิชาการแต่ไม่ได้นำมาขอรับการประเมินตำแหน่งทางวิชาการ (ผลงานของอาจารย์)	0.00
จำนวนผลงานสร้างสรรค์ที่เผยแพร่สู่สาธารณะในลักษณะใดลักษณะหนึ่งหรือผ่านสื่ออิเล็กทรอนิกส์ online	0.00
จำนวนผลงานสร้างสรรค์ที่ได้รับการเผยแพร่ในระดับสถาบัน	0.00
จำนวนผลงานสร้างสรรค์ที่ได้รับการเผยแพร่ในระดับชาติ	0.00
จำนวนผลงานสร้างสรรค์ที่ได้รับการเผยแพร่ในระดับความร่วมมือระหว่างประเทศ	0.00
จำนวนผลงานสร้างสรรค์ที่ได้รับการเผยแพร่ในระดับภูมิภาคอาเซียน	0.00
จำนวนผลงานสร้างสรรค์ที่ได้รับการเผยแพร่ในระดับนานาชาติ	0.00
จำนวนอาจารย์ประจำและนักวิจัยประจำทั้งหมดรวมที่ลาศึกษาต่อ	1.50
จำนวนอาจารย์ประจำทั้งหมด (ไม่นับผู้ลาศึกษาต่อ)	0.00

จำนวนอาจารย์ประจำที่ลาศึกษาต่อ	0.00
จำนวนนักวิจัยประจำทั้งหมด (ไม่นับผู้ลาศึกษาต่อ)	1.50
จำนวนนักวิจัยประจำที่ลาศึกษาต่อ	0.00
จำนวนบทความวิจัยฯ ที่ตีพิมพ์ในวารสารวิชาการระดับนานาชาติที่มีชื่อปรากฏอยู่ในฐานข้อมูล Scopus Q3, Q4 หรือเทียบเท่า	0.00

จำนวนบทความวิจัยฯ ที่ตีพิมพ์ในวารสารวิชาการระดับนานาชาติที่มีชื่อปรากฏอยู่ในฐานข้อมูล Scopus Q1, Q2 หรือเทียบเท่า	0.00
จำนวนบทความวิจัยฯ ที่ตีพิมพ์ในวารสารวิชาการระดับนานาชาติที่มีชื่อปรากฏอยู่ในฐานข้อมูลสากล ISI	0.00

**กำหนดระดับคุณภาพผลงานทางวิชาการ ดังนี้**

[ค่าน้ำหนัก = 0.20] = บทความวิจัยหรือบทความวิชาการฉบับสมบูรณ์ที่ตีพิมพ์ในรายงานสืบเนื่องจากการประชุมวิชาการระดับชาติ

[ค่าน้ำหนัก = 0.40] = บทความวิจัยหรือบทความวิชาการฉบับสมบูรณ์ที่ตีพิมพ์ในรายงานสืบเนื่องจากการประชุมวิชาการระดับนานาชาติ หรือในวารสารทางวิชาการระดับชาติที่ไม่อยู่ในฐานข้อมูลตามประกาศ ก.พ.อ. หรือระเบียบคณะกรรมการการอุดมศึกษาว่าด้วย หลักเกณฑ์การพิจารณา วารสารทางวิชาการสำหรับการเผยแพร่ผลงานทางวิชาการ พ.ศ. 2556 แต่สถาบันนำเสนอสภาสถาบันอนุมัติและจัดทำเป็นประกาศให้ทราบเป็นการทั่วไป และแจ้งให้ กพอ./กกอ. ทราบภายใน 30 วันนับแต่วันที่ออกประกาศ หรือ ผลงานที่ได้รับการจดลิขสิทธิ์

[ค่าน้ำหนัก = 0.60] = บทความวิจัยหรือบทความวิชาการฉบับสมบูรณ์ที่ตีพิมพ์ในวารสารทางวิชาการที่ปรากฏในฐานข้อมูล TCI กลุ่มที่ 2

[ค่าน้ำหนัก = 0.80] = บทความวิจัยหรือบทความวิชาการฉบับสมบูรณ์ที่ตีพิมพ์ในวารสารทางวิชาการระดับนานาชาติที่ไม่อยู่ในฐานข้อมูล ตามประกาศ ก.พ.อ. หรือระเบียบคณะกรรมการการอุดมศึกษาว่าด้วย หลักเกณฑ์การพิจารณาวารสารทางวิชาการสำหรับการเผยแพร่ผลงานทางวิชาการ พ.ศ. 2556 แต่สถาบันนำเสนอสภาสถาบันอนุมัติและจัดทำเป็นประกาศให้ทราบเป็นการทั่วไป และแจ้งให้ กพอ./กกอ. ทราบภายใน 30 วันนับแต่วันที่ออกประกาศ (ซึ่งไม่อยู่ใน Beall's list) หรือตีพิมพ์ในวารสารวิชาการที่ปรากฏในฐานข้อมูล TCI กลุ่มที่ 1

[ค่าน้ำหนัก = 1.00] = บทความวิจัยหรือบทความวิชาการฉบับสมบูรณ์ที่ตีพิมพ์ในวารสารทางวิชาการระดับนานาชาติที่ปรากฏในฐานข้อมูลระดับนานาชาติตามประกาศ ก.พ.อ. หรือระเบียบคณะกรรมการการอุดมศึกษา ว่าด้วยหลักเกณฑ์การพิจารณาวารสารทางวิชาการสำหรับการเผยแพร่ผลงานทางวิชาการ พ.ศ. 2556 ผลงานได้รับการจดลิขสิทธิ์ ผลงานวิชาการรับใช้สังคมที่ได้รับการประเมินผ่านเกณฑ์การขอตำแหน่งทางวิชาการแล้ว ผลงานวิจัยที่หน่วยงานหรือองค์กรระดับชาติว่าจ้างให้ดำเนินการ ผลงานค้นพบพันธุ์พืช พันธุ์สัตว์ ที่ค้นพบใหม่และได้รับการจดทะเบียน ตำราหรือหนังสือหรืองานแปลที่ได้รับการประเมินผ่านเกณฑ์การขอตำแหน่งทางวิชาการแล้ว ตำราหรือหนังสือหรืองานแปลที่ผ่านการพิจารณาตามหลักเกณฑ์การประเมินตำแหน่งทางวิชาการ แต่ไม่ได้นำมาขอรับการประเมินตำแหน่งทางวิชาการ

\*\*\* การส่งบทความเพื่อพิจารณาคัดเลือกให้นำเสนอในการประชุมวิชาการต้องส่งเป็นฉบับสมบูรณ์ (Full Paper) และเมื่อได้รับการตอบรับและตีพิมพ์แล้ว การตีพิมพ์ต้องตีพิมพ์เป็นฉบับสมบูรณ์ซึ่งสามารถอยู่ในรูปแบบเอกสาร หรือสื่ออิเล็กทรอนิกส์ได้

**กำหนดระดับคุณภาพงานสร้างสรรค์ ดังนี้**

[ค่าน้ำหนัก = 0.20] = งานสร้างสรรค์ที่มีการเผยแพร่สู่สาธารณะในลักษณะใดลักษณะหนึ่ง หรือผ่านสื่ออิเล็กทรอนิกส์ online

[ค่าน้ำหนัก = 0.40] = งานสร้างสรรค์ที่ได้รับการเผยแพร่ในระดับสถาบัน

[ค่าน้ำหนัก = 0.60] = งานสร้างสรรค์ที่ได้รับการเผยแพร่ในระดับชาติ

[ค่าน้ำหนัก = 0.80] = งานสร้างสรรค์ที่ได้รับการเผยแพร่ในระดับความร่วมมือระหว่างประเทศ

[ค่าน้ำหนัก = 1.00] = งานสร้างสรรค์ที่ได้รับการเผยแพร่ในระดับภูมิภาคอาเซียน/นานาชาติ

\*\*\* ผลงานสร้างสรรค์ทุกชิ้นต้องผ่านการพิจารณาจากคณะกรรมการที่มีองค์ประกอบไม่น้อยกว่า 3 คน โดยมี บุคคลภายนอกสถาบันร่วมพิจารณาด้วย

**ผลการประเมิน:**

ตัวบ่งชี้	เป้าหมาย *	ผลการดำเนินงาน	คะแนนการประเมิน
-----------	------------	----------------	-----------------



ผลงานทางวิชาการของอาจารย์ประจำและ นักวิจัย	80	80	5
<b>หมายเหตุ</b> * ให้ระบุเป้าหมายเป็นค่าร้อยละของผลรวมถ่วงน้ำหนักของผลงานทางวิชาการที่ส่วนงานคาดว่าจะสามารถดำเนินการได้			
ข้อมูลสำหรับปีนี้	x บรรลุเป้าหมาย	o ไม่บรรลุเป้าหมาย	
	คะแนนการประเมินปีที่แล้ว	4.00	
	เป้าหมายที่ตั้งไว้ปีที่แล้ว	5	
ข้อมูลสำหรับปีหน้า	เป้าหมายปีต่อไป	5	

**จุดเด่น :**

สถาบันฯ มีวารสารวิชาการทั้งภาษาไทย และภาษาอังกฤษ เพื่อเผยแพร่ผลงานวิจัยของนักวิจัย ซึ่งวารสารทั้งสองรายชื่อได้รับการยอมรับจากศูนย์ดัชนีการอ้างอิงวารสารไทย (TCI) ให้เป็นวารสารวิชาการระดับชาติกลุ่มมนุษยศาสตร์และสังคมศาสตร์ กลุ่มที่ 2

**จุดที่ควรพัฒนา :**

ส่งเสริมให้นักวิจัยนำผลงานวิจัยไปเผยแพร่ในวารสารอื่นๆ กับหน่วยงานภายนอก

หลักฐานอ้างอิง :

1. บทความวิจัยที่ลงในวารสารไทยศึกษา จำนวน 2 เรื่อง
  - 1.1 บทความเรื่อง “ดอกไม้วิจิตร...มรดกศิลปะวัฒนธรรมในงานช่างสิบหมู่สมัยรัตนโกสินทร์”  
วารสารไทยศึกษา ปีที่ 10 ฉบับที่ 1 (ก.พ. - ก.ค. 2557)
  - 1.2 บทความเรื่อง “บทบาทของพระสงฆ์ สามเณรกับงานช่างสิบหมู่สมัยกรุงรัตนโกสินทร์”  
วารสารไทยศึกษา ปีที่ 10 ฉบับที่ 2 (ส.ค. 57 – ม.ค. 58 )
2. จดหมายตอบรับจากศูนย์ดัชนีการอ้างอิงวารสารไทย (TCI) ให้เป็นวารสารวิชาการระดับชาติกลุ่มวิชามนุษยศาสตร์และสังคมศาสตร์ กลุ่มที่ 2

องค์ประกอบที่ 3 การบริการวิชาการ

สรุปผลองค์ประกอบ “การบริการวิชาการ”

สรุปผลการดำเนินงาน:

สถาบันฯ จัดโครงการบริการวิชาการตามแผนงานประจำปีงบประมาณ 2558 จำนวน

6 โครงการ ดังนี้

1. โครงการประชุมวิชาการระดับชาติเรื่อง “พลังและพลวัตของวัฒนธรรมล้านนา” สถาบันไทยศึกษา จุฬาลงกรณ์มหาวิทยาลัย ร่วมกับคณะมนุษยศาสตร์และสังคมศาสตร์ มหาวิทยาลัยราชภัฏลำปาง มหาวิทยาลัยเทคโนโลยีราชมงคลล้านนา ลำปาง ณ ห้องจันทน์ โรงแรมเวียงลคอร จังหวัดลำปาง 30 มกราคม 2558
2. โครงการสัมมนาวิชาการนานาชาติ “THAI – ASEAN STUDIES FROM INTERNATIONAL PERSPECTIVES” Dipack C. Jain Hall, Sasa International House Chulalongkorn University. 19 March 2015, 13.00-16.00 hrs.
3. โครงการประชุมวิชาการเพื่อเสริมสร้างองค์ความรู้ทางวัฒนธรรมไทยสำหรับครู “เสริมความรู้จากครูประสบการณ์” สถาบันไทยศึกษา จุฬาลงกรณ์มหาวิทยาลัย ร่วมกับภาควิชาหลักสูตรและการสอน คณะครุศาสตร์ จุฬาลงกรณ์มหาวิทยาลัย ผู้ประสานงานรายวิชา 2719112 ภาษาไทยสำหรับครู (2 – 3 เมษายน 2558 ณ โรงแรม Novotel Siam Square)
4. โครงการประชุมวิชาการระดับชาติเรื่อง “วัฒนธรรมพุทธศิลป์ในสังคมไทย” ณ ห้องประชุม 105 อาคารมหาจุฬาลงกรณ์ จุฬาลงกรณ์มหาวิทยาลัย 25 พฤษภาคม 2558 เวลา 9.00- 16.00 น.
5. โครงการประชุมวิชาการระดับชาติเรื่อง “วิถีแห่งความสุขชุมชน” โครงการวิวัฒน์ไทยศึกษานานาชาติเพื่อการพัฒนาสังคม (ENITS) สถาบันไทยศึกษา จุฬาลงกรณ์มหาวิทยาลัย และคณะมนุษยศาสตร์ มหาวิทยาลัยนเรศวร ณ ห้องวังพิบูล โรงแรมอมรินทร์ลากูน จังหวัดพิษณุโลก 18 –19 มิถุนายน 2558

6. โครงการประชุมวิชาการนานาชาติเรื่อง “2015 Chulalongkorn Thai – Asian Heritage Forum: Understanding Happiness’ และ “Buddha’s Biography - Buddhist Legends” 18– 19 กรกฎาคม 2558ณ โรงแรม เลอต เมอริเดียน กรุงเทพฯ.

**จุดแข็ง :**

1. สถาบันฯ จัดบริการวิชาการอย่างต่อเนื่องทุกปี โดยมีการวางแผนการดำเนินงานล่วงหน้า และมีการกำหนดหัวข้อการประชุมในแต่ละปีตามความต้องการของสังคม
2. สถาบันฯ มีรายการวิทยุ จดหมายข่าวไทยศึกษา และ เว็บไซต์ไทยศึกษา เป็นช่องทางในการประชาสัมพันธ์และบริการสังคม
3. สถาบันฯ มีความร่วมมือกับหน่วยงานนอกในการดำเนินงานโครงการประชุมวิชาการทั้งในระดับชาติและ นานาชาติอย่างต่อเนื่อง จนได้พัฒนามาเป็นเครือข่ายความร่วมมือด้านวิชาการที่เข้มแข็ง

**แนวทางเสริมจุดแข็ง:**

1. ประชาสัมพันธ์งานบริการวิชาการให้กว้างขวางขึ้น
2. ส่งเคราะห์ความรู้จากการบริการวิชาการในรูปแบบต่างๆ เพื่อเผยแพร่ความรู้ในสื่อสมัยใหม่ เช่น itunes youtube และ E-book
3. สร้างเครือข่ายนักวิจัย เพื่อประโยชน์ในการจัดกิจกรรมในปีต่อไป

**ข้อเสนอแนะในการปรับปรุง:**

1. ใช้สื่อประชาสัมพันธ์ที่หลากหลายและเข้าถึงกลุ่มเป้าหมายได้มากขึ้น
2. ขยายความร่วมมือจากระดับสถาบันฯ ไปสู่หลักสูตรการเรียนการสอนที่เปิดสอนในประเทศไทย โดยเฉพาะเพื่อจัดกิจกรรมประชุมวิชาการนานาชาติ และหลักสูตรนานาชาติ

### ตัวบ่งชี้ที่3.1: การบริการวิชาการแก่สังคม

ชนิดของตัวบ่งชี้ : กระบวนการ

**คำอธิบายตัวบ่งชี้ :** การบริการวิชาการเป็นภารกิจหลักอีกอย่างหนึ่งของสถาบันอุดมศึกษา คณะควรคำนึงถึงกระบวนการในการให้บริการวิชาการแก่สังคม โดยศึกษาความต้องการของกลุ่มเป้าหมายนำมาจัดทำแผนบริการวิชาการประจำปี ทั้งการบริการวิชาการที่ทำให้เกิดรายได้และการบริการวิชาการที่คณะจัดทำเพื่อสร้างประโยชน์แก่ชุมชน โดยมีการประเมินความสำเร็จของการบริการวิชาการ และนำมาจัดทำเป็นแผนเพื่อพัฒนาการเรียนการสอนแก่นักศึกษาให้มีประสบการณ์จากสภาพจริงและนำมาใช้ประโยชน์จนเกิดผลลัพธ์ที่สร้างความพึงพอใจต่อชุมชนและสังคมอย่างต่อเนื่องและยั่งยืน

**เกณฑ์มาตรฐาน :**

1. จัดทำแผนการบริการวิชาการประจำปีที่สุดคล้องกับความต้องการของสังคมและกำหนดตัวบ่งชี้วัดความสำเร็จในระดับแผนและโครงการบริการวิชาการแก่สังคมและเสนอกรรมการประจำคณะเพื่อพิจารณาอนุมัติ
2. โครงการบริการวิชาการแก่สังคมตามแผน มีการจัดทำแผนการใช้ประโยชน์จากการบริการวิชาการเพื่อให้เกิดผลต่อการพัฒนานักศึกษา ชุมชน หรือสังคม
3. โครงการบริการวิชาการแก่สังคมในข้อ 1 อย่างน้อยต้องมีโครงการที่บริการแบบให้เปล่า
4. ประเมินความสำเร็จตามตัวบ่งชี้ของแผนและโครงการบริการวิชาการแก่สังคมในข้อ 1 และนำเสนอกรรมการประจำคณะเพื่อพิจารณา
5. นำผลการประเมินตามข้อ4มาปรับปรุงแผนหรือพัฒนาการให้บริการวิชาการสังคม
6. คณะมีส่วนร่วมในการบริการวิชาการแก่สังคมในระดับสถาบัน

**เกณฑ์การประเมิน :**

รายงานการประเมินตนเอง (Self Assessment Report : SAR) 2014  
ระดับ สถาบันไทยศึกษา ประจำปีการศึกษา

คะแนน 1	คะแนน 2	คะแนน 3	คะแนน 4	คะแนน 5
มีการดำเนินการ 1 ข้อ	มีการดำเนินการ 2 ข้อ	มีการดำเนินการ 3 - 4 ข้อ	มีการดำเนินการ 5 ข้อ	มีการดำเนินการ 6 ข้อ

ผลการดำเนินงาน:

ข้อ	ผลการดำเนินงาน ปีการศึกษา 2557
-----	--------------------------------

<p>1</p>	<p>สถาบันฯ มีแผนการจัดโครงการบริการวิชาการเพื่อบริการทางวิชาการแก่สังคมอย่างต่อเนื่อง โดยแผนดังกล่าวได้รับอนุมัติจากคณะกรรมการประจำสถาบันฯ ในปีงบประมาณ 2558 มีโครงการประชุมวิชาการ จำนวน 6 โครงการ ดังนี้</p> <ol style="list-style-type: none"> <li>1. โครงการประชุมวิชาการระดับชาติเรื่อง “พลังและพลวัตของวัฒนธรรมล้านนา” ร่วมกับคณะมนุษยศาสตร์และสังคมศาสตร์ มหาวิทยาลัยราชภัฏลำปาง มหาวิทยาลัยเทคโนโลยีราชมงคลล้านนา ลำปาง ณ ห้องจันผา โรงแรมเวียงลคอร จังหวัดลำปาง 30 มกราคม 2558</li> <li>2. โครงการสัมมนาวิชาการนานาชาติ “THAI – ASEAN STUDIES FROM INTERNATIONAL PERSPECTIVES” Dipack C. Jain Hall, Sasa International House Chulalongkorn University. 19 March 2015</li> <li>3. โครงการประชุมวิชาการเพื่อเสริมสร้างองค์ความรู้ทางวัฒนธรรมไทยสำหรับครู “เสริมความรู้จากครูประสบการณ์” ร่วมกับคณะครุศาสตร์ จุฬาลงกรณ์มหาวิทยาลัย (2 – 3 เมษายน 2558 ณ โรงแรม Novotel Siam Square)</li> <li>4. โครงการประชุมวิชาการระดับชาติเรื่อง “วัฒนธรรมพุทธศิลป์ในสังคมไทย” ณ ห้อง 105 อาคารมหาจุฬาลงกรณ์ จุฬาลงกรณ์มหาวิทยาลัย 25 พฤษภาคม 2558</li> <li>5. โครงการประชุมวิชาการระดับชาติเรื่อง “วิถีแห่งความสุขชุมชน” โครงการวิวัฒน์ไทยศึกษานานาชาติเพื่อการพัฒนาสังคม (ENITS) สถาบันไทยศึกษา จุฬาลงกรณ์มหาวิทยาลัย และคณะมนุษยศาสตร์ มหาวิทยาลัยนเรศวร ณ ห้องวังพิบูล โรงแรมอมรินทร์ลาгуน จังหวัดพิษณุโลก 18 – 19 มิถุนายน 2558</li> <li>6. โครงการประชุมวิชาการนานาชาติเรื่อง “2015 Chulalongkorn Thai – Asian Heritage Forum: Understanding Happiness’ และ “Buddha’s Biography - Buddhist Legends” 16– 19 กรกฎาคม 2558 ณ โรงแรม เลอ เมอริเดียน กรุงเทพฯ.</li> </ol> <p>(แผนการดำเนินงานสถาบันไทยศึกษา ปีงบประมาณ 2558, รายงานการประชุมคณะกรรมการประจำสถาบันฯ)</p>
----------	---

2	สถาบันฯ มีการดำเนินงานการจัดกิจกรรมตามแผน และประเมินผลการดำเนินงานการจัดกิจกรรม (โครงการบริการวิชาการ ปีงบประมาณ 2558, แบบประเมินผลการจัดกิจกรรม)
3	โครงการบริการวิชาการของสถาบันฯ เป็นโครงการบริการวิชาการแบบให้เปล่าทั้งสิ้น (โครงการบริการวิชาการปีงบประมาณ 2558, วารสารไทยศึกษา, สารไทยศึกษา)
4	สถาบันฯ มีการประเมินผลการจัดกิจกรรมและนำเสนอเข้าที่ประชุมคณะกรรมการบริหารสถาบันฯ (สรุปผลการประเมินการจัดกิจกรรม, รายงานการประชุม)
5	มีการนำผลการประเมินมาปรับปรุงการจัดประชุมวิชาการในครั้งต่อไป (รายงานการประชุม)

**ผลการประเมิน:**

ตัวบ่งชี้	เป้าหมาย *	ผลการดำเนินงาน	คะแนนการประเมิน
การบริการวิชาการแก่สังคม	6	5	4



หมายเหตุ		
* ให้ระบุเป้าหมายเป็นจำนวนข้อที่หน่วยงานคาดหวังว่าจะสามารถดำเนินการได้		
ข้อมูลสำหรับปีนี้	X บรรลุเป้าหมาย	ไม่บรรลุเป้าหมาย
	เป้าหมายที่ตั้งไว้ปีที่แล้ว	5
ข้อมูลสำหรับปีหน้า	เป้าหมายปีต่อไป (ระบุเป็นข้อ)	6

**จุดแข็ง :**

1. สถาบันฯ มีโครงการจัดบริการวิชาการอย่างเด่นชัด โดยมีนโยบาย วิสัยทัศน์ และแผนการดำเนินงานในการให้บริการวิชาการที่หลากหลาย
2. สถาบันฯ มีรายการวิทยุ จดหมายข่าวไทยศึกษา และเว็บไซต์ไทยศึกษา เป็นช่องทางในการประชาสัมพันธ์ และบริการสังคม
3. สถาบันฯ มีความร่วมมือกับหน่วยงานนอกในการดำเนินงานโครงการประชุมวิชาการทั้งในระดับชาติและนานาชาติอย่างต่อเนื่อง จนได้พัฒนามาเป็นเครือข่ายความร่วมมือด้านวิชาการที่เข้มแข็ง

**จุดที่ควรพัฒนา :**

1. ประชาสัมพันธ์งานบริการวิชาการให้กว้างขวางขึ้น
2. สืบเคราะห์ความรู้จากการบริการวิชาการในรูปแบบต่างๆ เพื่อเผยแพร่ความรู้ในสื่อสมัยใหม่ เช่น Itune youtube และ E - book
3. สร้างเครือข่ายนักวิจัย เพื่อประโยชน์ในการจัดกิจกรรมในปีต่อไป

**หลักฐานอ้างอิง :**

1. แผนการดำเนินงานสถาบันไทยศึกษา 2558
2. แบบประเมินผลการจัดกิจกรรม
3. โครงการจัดประชุมวิชาการในปี 2558
4. วารสารไทยศึกษา
5. สารไทยศึกษา
6. สรุปผลการประเมินการจัดกิจกรรมปี 2558
7. รายงานการประชุม

## องค์ประกอบที่ 5 การบริหารจัดการ

### สรุปผลองค์ประกอบ “การบริหารจัดการ”

#### สรุปผลการดำเนินงาน :

สถาบันฯ พัฒนาแผนกลยุทธ์จากผลการวิเคราะห์ SWOT แผนการดำเนินงานสถาบันฯ ในปีที่ผ่านมาและนำผลที่ได้จากการวิเคราะห์แผนงานประจำปีและงบประมาณโดยเชื่อมโยงกับยุทธศาสตร์และวิสัยทัศน์ของสถาบันฯ

#### จุดเด่น :

1. สถาบันฯ เป็นสถาบันวิจัยที่มีระบบบริหารความเสี่ยงและดำเนินการอย่างต่อเนื่องด้วยระบบการบริหารแบบเป็นกันเองและกระจายหน้าที่ความรับผิดชอบอย่างชัดเจนทั่วถึงและเปิดโอกาสให้บุคคลแสดงความรู้ความสามารถ
2. สถาบันฯ มีระบบกลไกการจัดสรรงบประมาณ และวิเคราะห์ทางการเงิน ค่าใช้จ่ายต่างๆ มีการ

ตรวจสอบวิเคราะห์ทางการเงินอย่างมีประสิทธิภาพ

3. รักษาสถานะความเป็นองค์กรชั้นนำให้เป็นที่ยอมรับในระดับชาติและนานาชาติ
4. มีการรวบรวมความรู้ตามประเด็นความรู้ (KM) ที่มีอยู่ในตัวบุคคลและแหล่งเรียนรู้อื่นๆ ที่เป็นแนวปฏิบัติที่ดีมาพัฒนาและจัดเก็บอย่างเป็นระบบ

#### แนวทางเสริมจุดแข็ง :

- มีการแต่งตั้งผู้รับผิดชอบหรือคณะกรรมการเพื่อทำการตรวจสอบการใช้จ่ายเงินของสถาบัน ฯ และทำงานร่วมกับสำนักตรวจสอบภายในของมหาวิทยาลัย

#### ข้อเสนอแนะในการปรับปรุง :

- สถาบันฯ ควรมีแนวปฏิบัติที่ดีด้านการประกันคุณภาพการศึกษา และเผยแพร่ให้หน่วยงานอื่นๆ สามารถนำไปใช้ประโยชน์

ตัวบ่งชี้ที่ 5.1:การบริหารของคณะเพื่อการกำกับติดตามผลลัพธ์ตามพันธกิจ  
กลุ่มสถาบันและเอกลักษณ์ของคณะ

ชนิดของตัวบ่งชี้:กระบวนการ

คำอธิบายตัวบ่งชี้ :สถาบันอุดมศึกษามีพันธกิจหลัก คือ การเรียนการสอน การวิจัย การบริการทาง

วิชาการแก่สังคม และการทำนุบำรุงศิลปะและวัฒนธรรมในการดำเนินพันธกิจหลัก สถาบันอุดมศึกษา จำเป็นต้องดำเนินงานผ่านคณะ ดังนั้น คณะต้องมีการพัฒนาแผนเพื่อกำหนดทิศทางการพัฒนาและการดำเนินงานของคณะให้สอดคล้องกับเป้าหมาย และกลุ่มสถาบันตลอดจนมีการบริหารทั้งด้านบุคลากร การเงิน ความเสี่ยงและการประกันคุณภาพการศึกษา เพื่อสนับสนุนการดำเนินงานตามพันธกิจหลักให้บรรลุตามเป้าหมายที่กำหนดไว้

### เกณฑ์มาตรฐาน:

- 1.พัฒนาแผนกลยุทธ์จากผลการวิเคราะห์ SWOT โดยเชื่อมโยงกับวิสัยทัศน์ของคณะและสอดคล้องกับวิสัยทัศน์ของคณะ สถาบัน รวมทั้งสอดคล้องกับกลุ่มสถาบันและเอกลักษณ์ของคณะ และพัฒนาไปสู่แผนกลยุทธ์ทางการเงินและแผนปฏิบัติการประจำปีตามกรอบเวลาเพื่อให้บรรลุผลตามตัวบ่งชี้ และเป้าหมายของแผนกลยุทธ์และเสนอผู้บริหารระดับสถาบันเพื่อพิจารณาอนุมัติ
- 2.ดำเนินการวิเคราะห์ ข้อมูลทางการเงินที่ประกอบไปด้วยต้นทุนต่อหน่วยในแต่ละหลักสูตร สัดส่วนค่าใช้จ่ายเพื่อพัฒนานักศึกษา อาจารย์ บุคลากร การจัดการเรียนการสอน อย่างต่อเนื่อง เพื่อวิเคราะห์ความคุ้มค่าของการบริหารหลักสูตร ประสิทธิภาพ ประสิทธิผลในการผลิตบัณฑิต และโอกาสในการแข่งขัน
- 3.ดำเนินงานตามแผนบริหารความเสี่ยง ที่เป็นผลจากการวิเคราะห์และระบุปัจจัยเสี่ยงที่เกิดจากปัจจัยภายนอก หรือปัจจัยที่ไม่สามารถควบคุมได้ที่ส่งผลต่อการดำเนินงานตามพันธกิจของคณะ และให้ระดับความเสี่ยงลดลงจากเดิม
- 4.บริหารงานด้วยหลักธรรมาภิบาลอย่างครบถ้วนทั้ง 10 ประการที่อธิบายการดำเนินงานอย่างชัดเจน
5. ค้นหาแนวปฏิบัติที่ดีจากความรู้ทั้งที่มีอยู่ในตัวบุคคล ทักษะของผู้มีประสบการณ์ตรง และแหล่งเรียนรู้อื่น ๆ ตามประเด็นความรู้ อย่างน้อยครอบคลุมพันธกิจด้านการผลิตบัณฑิตและด้านการวิจัย จัดเก็บอย่างเป็นระบบโดยเผยแพร่ออกมาเป็นสายลักษณะอักษรและนำมาปรับใช้ในการปฏิบัติงานจริง
6. การกำกับติดตามผลการดำเนินงานตามแผนการบริหารและแผนพัฒนาบุคลากรสายวิชาการและสายสนับสนุน

7. ดำเนินงานด้านการประกันคุณภาพการศึกษาภายในตามระบบและกลไกที่เหมาะสมและสอดคล้องกับพันธกิจและพัฒนาการของคณะที่ได้ปรับให้การดำเนินงานด้านการประกันคุณภาพเป็นส่วนหนึ่งของการบริหารงานคณะตามปกติที่ประกอบด้วย การควบคุมคุณภาพ การตรวจสอบคุณภาพ และการประเมินคุณภาพ

เกณฑ์การประเมิน :

คะแนน 1	คะแนน 2	คะแนน 3	คะแนน 4	คะแนน 5
มีการดำเนินการ 1 ข้อ	มีการดำเนินการ 2 ข้อ	มีการดำเนินการ 3 - 4 ข้อ	มีการดำเนินการ 5-6 ข้อ	มีการดำเนินการ 7 ข้อ

ผลการดำเนินงาน :

ข้อ	ผลการดำเนินงาน
1	พัฒนาแผนกลยุทธ์จากผลการวิเคราะห์ SWOT แผนการดำเนินงานสถาบันฯ ในปีที่ผ่านมา และนำผลที่ได้จากการวิเคราะห์แผนงานประจำปีและงบประมาณโดยเชื่อมโยงกับยุทธศาสตร์และวิสัยทัศน์ของสถาบันฯ (แผนปฏิบัติงานและงบประมาณประจำปี 2558, รายงานการประชุม)

<p>2</p>	<p>สถาบันฯ มีการวิเคราะห์งบประมาณโครงการและกิจกรรมต่างๆให้สอดคล้องกับแผนปฏิบัติงานและงบประมาณประจำปีของส่วนงาน มีการประชุมเพื่อติดตามความคืบหน้าการใช้จ่ายงบประมาณของกิจกรรมและโครงการต่างๆ เพื่อนำมาวางแผนและปรับปรุงงบประมาณประจำปีของสถาบันฯ (รายงานความคืบหน้าการใช้จ่ายงบประมาณ ปี 2558 รายงานการประชุมคณะกรรมการประจำสถาบันฯ)</p>
<p>3</p>	<p>สถาบันไทยศึกษา มีการแต่งตั้งคณะกรรมการบริหารความเสี่ยง โดยมีรองผู้อำนวยการฝ่ายบริหารทำหน้าที่เป็นประธาน (คำสั่งแต่งตั้งคณะกรรมการบริหารความเสี่ยง ปี 2558) คณะกรรมการบริหารความเสี่ยงสถาบันไทยศึกษา ทำหน้าที่วิเคราะห์และระบุปัจจัยที่ก่อให้เกิดความเสี่ยง จัดทำร่างแผนการดำเนินงานด้านความเสี่ยงตามแบบฟอร์มของมหาวิทยาลัย เพื่อนำเสนอต่อที่ประชุมคณะกรรมการดำเนินงานสถาบันไทยศึกษา โดยใน ปีงบประมาณ 2558 สถาบันได้ระบุความเสี่ยงไว้ 3 ด้าน ได้แก่ ด้านการปฏิบัติงาน: การบริหารงานวิจัย โดยมีประเด็นความเสี่ยงจากการเผยแพร่ผลงานวิจัยที่มีน้อย ด้านบุคลากร: การบริหารสถาบัน จากประเด็นความเสี่ยงที่ไม่สามารถสรรหาบุคลากรในตำแหน่งบริหาร และด้านกายภาพ ในประเด็นความเสี่ยงเกี่ยวกับปัญหาด้านกายภาพของสำนักงาน คือมีน้ำรั่วซึมจากหลังคาในห้องประชุมเมื่อเกิดฝนตกหนัก จึงมีการจัดทำแผนและรายงานบริหารความเสี่ยงของสถาบันไทยศึกษา เพื่อกำหนดประเด็นความเสี่ยง ระดับของผลกระทบ / โอกาสเกิด การกำหนดวิธีการควบคุมเพื่อลดผลกระทบ และมาตรการจัดการความเสี่ยงเพิ่มเติม มีการติดตามการดำเนินงานโดยคณะกรรมการบริหารความเสี่ยงสถาบันไทยศึกษา และนำเสนอความคืบหน้าต่อผู้อำนวยการ ตลอดจนการรายงานผลการดำเนินการต่อคณะกรรมการบริหารสถาบันฯ นำผลการประเมินความเสี่ยง 2558ไปใช้ในการวิเคราะห์ความเสี่ยงปี 2558 (แผนและรายงานความคืบหน้าการดำเนินงานการบริหารความเสี่ยงปี2558)</p>

<p>4.</p>	<p>ผู้บริหารสถาบันฯ บริหารงานด้วยหลักธรรมาภิบาลโดยคำนึงถึงประโยชน์ของสถาบันฯและผู้มีส่วนได้เสียโดยยึดหลัก 10 หลัก ดังนี้</p> <p><b>1. หลักประสิทธิผล:</b> มีการกำหนดแผนปฏิบัติงานและงบประมาณประจำปีที่มีการกำหนดเป้าหมายและตัวชี้วัดที่ชัดเจน และมีติดตามและประเมินผลการดำเนินงานเพื่อให้บรรลุเป้าหมายตามที่ได้ทำข้อตกลงกับมหาวิทยาลัย (แผนปฏิบัติงานและงบประมาณประจำปี 2558, ข้อตกลงการจัดทำผลผลิตและตัวชี้วัด (SDA), รายงานสรุปการเบิกจ่ายงบประมาณ, รายงานผลการจัดทำผลผลิตและตัวชี้วัด (SDA) รายไตรมาส)</p> <p><b>2. หลักประสิทธิภาพ:</b> มีการออกแบบกระบวนการปฏิบัติงานด้านต่างๆ เพื่อเป็นเครื่องมือในการบริหารงานตามพันธกิจต่างๆ เพื่อตอบสนองความต้องการของผู้รับบริการหรือผู้มีส่วนได้ส่วนเสีย (กระบวนการดำเนินงานต่างๆ ของสถาบันไทยศึกษา)</p> <p><b>3. หลักการตอบสนอง:</b> สถาบันไทยศึกษา มุ่งการดำเนินงานให้เสร็จสิ้นภายในกำหนดระยะเวลา โดยมีการติดตามการดำเนินงานตามแผนกิจกรรมต่างๆ อย่างต่อเนื่อง รวมถึงการจัดทำโครงการ KAIZEN เพื่อให้เกิดการพัฒนาและปรับปรุงการให้บริการของสถาบัน เพื่อสนองต่อความคาดหวังหรือความต้องการของผู้รับบริการหรือผู้มีส่วนได้ส่วนเสียได้ให้มากยิ่งขึ้น (รายงานสรุปการเบิกจ่ายงบประมาณ, รายงานผลการจัดทำผลผลิตและตัวชี้วัด (SDA) รายไตรมาส, โครงการ Kaizen ปี 2558)</p> <p><b>4. หลักการรับผิดชอบต่อ:</b> สถาบันไทยศึกษา ดำเนินงานบนหลักของความรับผิดชอบต่อผู้มีส่วนได้ส่วนเสีย โดยเฉพาะอย่างยิ่งงานด้านวิชาการและวิจัย ได้แก่ การจัดทำวารสารวิชาการ และโครงการจัดประชุมวิชาการ มีการดำเนินงานภายใต้มาตรฐานที่จำเป็นหรือมีการประเมินผลโครงการเพื่อนำมาปรับปรุงคุณภาพ อาทิ ในปีงบประมาณ 2558 มีการปรับปรุงเว็บไซต์ในส่วนของฐานข้อมูลวารสารให้สอดคล้องกับเกณฑ์มาตรฐานคุณภาพวารสาร TCI การรายงานผลการดำเนินงานโครงการจัดประชุมวิชาการ เพื่อนำข้อเสนอแนะมาปรับปรุงการให้บริการ เป็นต้น(แบบประเมินโครงการจัดประชุมวิชาการ, รายงานสรุปผลการจัดประชุม</p>
-----------	--

วิชาการ, รายงานการประชุม)

- 5. หลักความโปร่งใส :** คณะบริหารสถาบันไทยศึกษา มีการทำงานที่เปิดเผยอย่างตรงไปตรงมา มีการเปิดเผยผลการดำเนินงานโดยจัดทำเป็นรายงานประจำปี การเผยแพร่ข้อมูลข่าวสารกิจกรรมของสถาบันทางสารไทยศึกษาและเว็บไซต์ มีระบบบริหารการเงินที่มีกลไกการตรวจสอบทั้งภายนอกและภายใน โดยมีการแต่งตั้งคณะกรรมการกำกับค่าใช้จ่ายเงินทุนหมุนเวียนของสถาบัน การรายงานการเบิกใช้งบประมาณแก่คณะกรรมการบริหาร การรับการตรวจสอบด้านการเงินจากสำนักตรวจสอบภายในของมหาวิทยาลัย(สารไทยศึกษา,เว็บไซต์สถาบันไทยศึกษา คำสั่งแต่งตั้งคณะกรรมการกำกับเงินทุนหมุนเวียนสถาบันไทยศึกษา)
- 6. หลักการมีส่วนร่วม :** คณะผู้บริหารเปิดโอกาสให้บุคลากรมีส่วนร่วมในดำเนินงานด้านต่างๆ ของสถาบัน การเสนอความคิดเห็นต่างๆ ในการประชุมคณะกรรมการดำเนินงานสถาบันไทยศึกษา การแต่งตั้งบุคลากรเป็นกรรมการดำเนินงานด้านต่างๆ สถาบันไทยศึกษายังมีการสำรวจความคิดเห็นของผู้เข้าร่วมประชุมวิชาการต่างๆ สถาบัน เพื่อนำข้อเสนอแนะต่างๆ มาปรับปรุงการจัดประชุมวิชาการของสถาบันไทยศึกษา (รายงานการประชุมคณะกรรมการดำเนินงานปี 2558, รายการสรุปผลการจัดประชุมวิชาการปี 2558)
- 7. หลักการกระจายอำนาจ :** สถาบันไทยศึกษา มีการแบ่งโครงสร้างการบริหารเพื่อถ่ายโอนอำนาจการตัดสินใจต่างๆ จากผู้อำนวยการไปสู่รองผู้อำนวยการฝ่ายต่างๆ ได้แก่ ฝ่ายบริหาร ฝ่ายวิจัย และฝ่ายวิเทศสัมพันธ์ มีการแต่งตั้งคณะกรรมการดำเนินงานด้านต่างๆ เพื่อเป็นการกระจายหน้าที่ความรับผิดชอบ (โครงสร้างบริหารสถาบันไทยศึกษา, คำสั่งแต่งตั้งคณะกรรมการดำเนินงานด้านต่างๆ)
- 8. หลักนิติธรรม :** คณะผู้บริหารสถาบันไทยศึกษาปฏิบัติตาม พ.ร.บ. จุฬาลงกรณ์มหาวิทยาลัยภายใต้ระเบียบ ข้อบังคับต่างๆ ที่เกี่ยวข้อง อาทิ ประกาศประกอบพระราชบัญญัติ
- 9. หลักความเสมอภาค :** สถาบันไทยศึกษา ให้บริการด้านวิชาการ ที่ผู้บริหารปฏิบัติต่อบุคลากรอย่างเท่าเทียมกัน
- 10. หลักฉันทามติ:** ในการประชุมสถาบันฯ ทุกครั้งทั้งในระดับผู้บริหารและระดับผู้ปฏิบัติงานผู้บริหารเปิดโอกาสให้ผู้ร่วมประชุมแสดงความคิดเห็นอย่างเสรี และมีการลงฉันทามติในกรณีที่มีข้อขัดแย้ง



5	-
6	<p>สถาบันฯ มีการกำหนดมาตรฐานงานและการมอบหมายงานเพื่อนำมาใช้ในการประเมินผลการปฏิบัติงานของบุคลากรทั้งสายวิชาการและสายปฏิบัติการตามรอบของมหาวิทยาลัย (เอกสารการประเมินการปฏิบัติงานบุคลากร ปี 2558)</p>
7	<p>สถาบันฯ ดำเนินการประกันคุณภาพการศึกษาภายในตามองค์ประกอบคุณภาพของ สกอ. และมีคณะกรรมการการดำเนินงานการตรวจประกันคุณภาพตามองค์ประกอบของ สกอ. พร้อมทั้งมีการควบคุม ติดตาม ประเมินผล จัดทำรายงานประจำปีการศึกษา 2557 โดยใช้</p> <p><b>7.1 ระบบข้อมูลสารสนเทศด้านการประกันคุณภาพของมหาวิทยาลัย (QAIS)</b> เพื่อสนับสนุนการประกันคุณภาพครบตามองค์ประกอบของ สกอ. (รายงานประเมินตนเอง (SAR) 2557, ข้อตกลงการจัดทำผลผลิต (SDA) รายชื่อคณะกรรมการดำเนินการประกันคุณภาพภายในประจำปีการศึกษา 2557)</p> <p><b>7.2 สถาบันฯ มีการประชุมติดตามการดำเนินงานอย่างต่อเนื่องทุกโครงการ</b> เพื่อควบคุมตรวจสอบคุณภาพและประเมินคุณภาพโครงการและกิจกรรมต่างๆ (รายงานประเมินตนเอง (SAR) 2557, รายชื่อคณะกรรมการประกันคุณภาพ, รายงานการประชุม)</p>

ผลการประเมิน :

ตัวบ่งชี้	เป้าหมาย	ผลการดำเนินงาน	คะแนนการประเมิน															
การบริหารของคณะเพื่อการกำกับติดตามผลลัพธ์ตามพันธกิจ กลุ่มสถาบัน และเอกลักษณ์ของคณะ	7	6	4															
<table border="1"> <tr> <td>ข้อมูลสำหรับปีนี้</td> <td colspan="3">Xบรรลุเป้าหมาย <input type="checkbox"/> ไม่บรรลุเป้าหมาย</td> </tr> <tr> <td rowspan="2">ข้อมูลสำหรับปีที่แล้ว</td> <td>คะแนนการประเมินปีที่แล้ว</td> <td colspan="2">5 คะแนน</td> </tr> <tr> <td>เป้าหมายที่ตั้งไว้ปีที่แล้ว</td> <td colspan="2">6 ข้อ</td> </tr> <tr> <td>ข้อมูลสำหรับปีหน้า</td> <td>เป้าหมายปีต่อไป</td> <td colspan="2">7 ข้อ</td> </tr> </table>				ข้อมูลสำหรับปีนี้	Xบรรลุเป้าหมาย <input type="checkbox"/> ไม่บรรลุเป้าหมาย			ข้อมูลสำหรับปีที่แล้ว	คะแนนการประเมินปีที่แล้ว	5 คะแนน		เป้าหมายที่ตั้งไว้ปีที่แล้ว	6 ข้อ		ข้อมูลสำหรับปีหน้า	เป้าหมายปีต่อไป	7 ข้อ	
ข้อมูลสำหรับปีนี้	Xบรรลุเป้าหมาย <input type="checkbox"/> ไม่บรรลุเป้าหมาย																	
ข้อมูลสำหรับปีที่แล้ว	คะแนนการประเมินปีที่แล้ว	5 คะแนน																
	เป้าหมายที่ตั้งไว้ปีที่แล้ว	6 ข้อ																
ข้อมูลสำหรับปีหน้า	เป้าหมายปีต่อไป	7 ข้อ																

**จุดแข็ง :**

1. สถาบันฯ เป็นสถาบันวิจัยที่มีระบบบริหารความเสี่ยงที่มีการดำเนินการอย่างต่อเนื่องด้วยระบบการบริหารงานแบบเป็นกันเอง มีการกระจายหน้าที่ความรับผิดชอบอย่างชัดเจนและทั่วถึงเปิดโอกาสให้บุคลากรแสดงความรู้ความสามารถ
2. สถาบันฯ มีระบบกลไกการจัดสรรงบประมาณ และวิเคราะห์ทางการเงิน ค่าใช้จ่ายต่างๆ มีการตรวจสอบวิเคราะห์ทางการเงินอย่างมีประสิทธิภาพ
3. รักษาสถานะความเป็นองค์กรชั้นนำให้เป็นที่ยอมรับในระดับชาติและนานาชาติ
4. มีการรวบรวมความรู้ตามประเด็นความรู้ที่มีอยู่ในตัวบุคคลและแหล่งเรียนรู้อื่นๆ ที่เป็นแนวปฏิบัติที่ดีมาพัฒนาและจัดเก็บอย่างเป็นระบบ

**จุดที่ควรพัฒนา :**

1. เพิ่มอัตรากำลังบุคลากรให้เพียงพอต่อการบริหารจัดการของสถาบันฯ เนื่องจาก ปี 2556 มีบุคลากรของสถาบันฯ เกษียณอายุราชการ 2 คน
2. สถาบันฯ ควรมีแนวปฏิบัติที่ดีด้านการประกันคุณภาพการศึกษา และเผยแพร่ให้หน่วยงานอื่นๆ สามารถนำไปใช้ประโยชน์

**หลักฐานอ้างอิง :**

1. แผนปฏิบัติงานและงบประมาณประจำปี 2558
2. แผนและรายงานความคืบหน้าการดำเนินงานการบริหารความเสี่ยงปี 2558
3. รายงานการประชุม
4. รายงานผลการจัดทำผลผลิตและตัวชี้วัด (SDA) รายไตรมาส
5. รายงานสรุปการเบิกจ่ายงบประมาณ
6. โครงการ Kaizen ปี 2558
7. แบบประเมินโครงการจัดประชุมวิชาการ
8. รายงานสรุปผลการจัดประชุมวิชาการ
9. สารไทยศึกษา
10. คำสั่งแต่งตั้งคณะกรรมการกำกับเงินทุนหมุนเวียนสถาบันไทยศึกษา
11. รายงานการประชุมคณะกรรมการดำเนินงานปี 2558
12. รายงานสรุปผลการจัดประชุมวิชาการปี 2558
13. โครงสร้างบริหารสถาบันไทยศึกษา
14. คำสั่งแต่งตั้งคณะกรรมการดำเนินงานด้านต่างๆ
15. เอกสารการประเมินการปฏิบัติงานบุคลากร ปี 2558
16. รายงานประเมินตนเอง (SAR) 2557
17. ข้อตกลงการจัดทำผลผลิต (SDA)
18. รายชื่อคณะกรรมการดำเนินการประกันคุณภาพภายใน ประจำปี 2557



บทที่

3

ส่วนสรุปผลการประเมิน  
และรายงานผลการดำเนินงาน

3.1 ตารางวิเคราะห์ผลการประเมิน

3.2 การวิเคราะห์สรุปผลการดำเนินงานตามองค์ประกอบคุณภาพ

3.3 สรุปผลการดำเนินงานที่โดดเด่นของส่วนงาน

ประจำปีการศึกษา 2557

### 3.1 ตารางวิเคราะห์ผลการประเมิน

ตัวบ่งชี้	เป้าหมาย	ผลการดำเนินงาน			คะแนน ประเมิน
		ตัวตั้ง	ตัวหาร	ผลลัพธ์	
ตัวบ่งชี้ที่ 1.1	n/a	n/a	n/a	n/a	n/a
ตัวบ่งชี้ที่ 1.2	n/a	n/a	n/a	n/a	n/a
ตัวบ่งชี้ที่ 1.3	n/a	n/a	n/a	n/a	n/a
ตัวบ่งชี้ที่ 1.4	n/a	n/a	n/a	n/a	n/a
ตัวบ่งชี้ที่ 1.5	n/a	n/a	n/a	n/a	n/a
ตัวบ่งชี้ที่ 1.6	n/a	n/a	n/a	n/a	n/a
ตัวบ่งชี้ที่ 2.1	6	-	-	5 ข้อ	4
ตัวบ่งชี้ที่ 2.2	100,000	520000.00	1.50	346666.67	5.00
ตัวบ่งชี้ที่ 2.3	80	1.20	1.50	80.00%	5.00
ตัวบ่งชี้ที่ 3.1	6	-	-	5 ข้อ	4
ตัวบ่งชี้ที่ 4.1	n/a	n/a	n/a	n/a	n/a
ตัวบ่งชี้ที่ 5.1	7	-	-	6 ข้อ	4
ตัวบ่งชี้ที่ 5.2	n/a	n/a	n/a	n/a	n/a
<b>คะแนนเฉลี่ย</b>					<b>4.40</b>

หมายเหตุ

0.00 - 1.50 การดำเนินงานต้องปรับปรุงเร่งด่วน

1.51 - 2.50 การดำเนินงานต้องปรับปรุง

2.51 - 3.50 การดำเนินงานระดับพอใช้

3.51 - 4.50 การดำเนินงานระดับดี

4.51 - 5.00 การดำเนินงานระดับดีมาก

องค์ประกอบ คุณภาพ	คะแนนการประเมินเฉลี่ย					ผลการประเมิน
	ตัว บ่งชี้	I	P	O	คะแนน เฉลี่ย	
						0.00 - 1.50 การดำเนินงานต้องปรับปรุง เร่งด่วน 1.51 - 2.50 การดำเนินงานต้องปรับปรุง 2.51 - 3.50 การดำเนินงานระดับพอใช้ 3.51 - 4.50 การดำเนินงานระดับดี 4.51 - 5.00 การดำเนินงานระดับดีมาก
องค์ประกอบที่ 1	n/a	n/a	n/a	n/a	n/a	n/a
องค์ประกอบที่ 2	3	5.00	4.00	5.00	4.67	ดีมาก
องค์ประกอบที่ 3	1	-	4.00	-	4.00	ดี
องค์ประกอบที่ 4	n/a	n/a	n/a	n/a	n/a	n/a
องค์ประกอบที่ 5	1	-	4.00	-	4.00	ดี
<b>รวม</b>	<b>5</b>	<b>4</b>	<b>7</b>	<b>2</b>		
<b>ผลการประเมิน</b>		<b>5.00</b>	<b>4.00</b>	<b>5.00</b>	<b>4.40</b>	<b>ดี</b>

### 3.2 การวิเคราะห์สรุปผลการดำเนินงานตามองค์ประกอบคุณภาพ

#### องค์ประกอบที่ 2 การวิจัย

- ตัวบ่งชี้ที่ 2.1 ระบบและกลไกการบริหารและพัฒนางานวิจัยหรืองานสร้างสรรค์
- ตัวบ่งชี้ที่ 2.2 เงินสนับสนุนงานวิจัยและงานสร้างสรรค์
- ตัวบ่งชี้ที่ 2.3 ผลงานทางวิชาการของอาจารย์และนักวิจัย

#### ผลการประเมิน ระดับดีมาก

คณะกรรมการพบว่าสถาบันฯ มีวารสารวิชาการทั้งภาษาไทย และภาษาอังกฤษ เพื่อเผยแพร่ผลงานวิชาการไทย – ไทยศึกษา ซึ่งวารสารวิชาการทั้ง 2 รายชื่อ คือ วารสารไทยศึกษา และวารสารเรียนไทย ได้รับการยอมรับจากศูนย์ดัชนีการอ้างอิงวารสารไทย (TCI) ให้เป็นวารสารวิชาการระดับชาติกลุ่มวิชามนุษยศาสตร์และสังคมศาสตร์ กลุ่มที่ 2 มีการจัดทำหนังสือ วารสารฉบับพิเศษ และสื่อวีดิทัศน์เพื่อเผยแพร่และอนุรักษ์มรดกทางวัฒนธรรมไทย และได้ดำเนินการจัดทำฐานข้อมูลไทยศึกษาอย่างต่อเนื่อง โดยกำหนดให้เป็นกิจกรรมย่อยในแผนงบประมาณและปฏิบัติงานประจำปีของสถาบันไทยศึกษา



### องค์ประกอบที่ 3 การบริการวิชาการ

ตัวบ่งชี้ที่ 3.1 การบริการวิชาการแก่สังคม

ผลการประเมิน ระดับดี

คณะกรรมการพบว่าสถาบันฯ มีการจัดบริการวิชาการอย่างต่อเนื่องทุกปี โดยมีการวางแผนการดำเนินล่วงหน้า และมีการกำหนดหัวข้อการประชุมในแต่ละปีตามความต้องการของสังคม มีการจัดรายการวิทยุศึกษา จัดหมายข่าวไทยศึกษา และเว็บไซต์ไทยศึกษา เป็นช่องทางในการประชาสัมพันธ์และบริการสังคม มีความร่วมมือกับหน่วยงานนอกในการดำเนินงานโครงการประชุมวิชาการทั้งในระดับชาติและนานาชาติมาอย่างต่อเนื่อง จนได้พัฒนามาเป็นเครือข่ายความร่วมมือด้านวิชาการที่เข้มแข็ง

### องค์ประกอบที่ 5 การบริหารจัดการ

ตัวบ่งชี้ที่ 5.1 การบริหารของคณะเพื่อการกำกับติดตามผลลัพธ์ตามพันธกิจกลุ่มสถาบัน

และเอกลักษณ์ของคณะ

ผลการประเมิน ระดับดี

คณะกรรมการพบว่าสถาบันฯ เป็นสถาบันวิจัยที่มีระบบบริหารความเสี่ยงที่มีการดำเนินการอย่างต่อเนื่องด้วยระบบการบริหารงานแบบเป็นกันเอง มีการกระจายหน้าที่ความรับผิดชอบอย่างชัดเจนและทั่วถึง เปิดโอกาสให้บุคลากร แสดงความรู้ความสามารถมีระบบกลไกการจัดสรรงบประมาณ และวิเคราะห์ทางการเงิน ค่าใช้จ่ายต่างๆ มีการตรวจสอบวิเคราะห์ทางการเงินอย่างมีประสิทธิภาพมีการรวบรวมความรู้ตามประเด็นความรู้ที่มีอยู่ในตัวบุคคลและแหล่งเรียนรู้อื่นๆ ที่เป็นแนวปฏิบัติที่ดีมาพัฒนาและจัดเก็บอย่างเป็นระบบ

### 3.3สรุปผลการดำเนินงานที่โดดเด่นของส่วนงาน ประจำปีการศึกษา 2557

ผลงานของสถาบันไทยศึกษาในรอบ 1 ปี ประกอบด้วยงานดังต่อไปนี้

#### 1. วารสารและสิ่งพิมพ์ไทย-ไทศึกษา

##### 1.1 จดหมายข่าว “สารไทยศึกษา”

สิ่งพิมพ์สำหรับการประชาสัมพันธ์ข่าวสาร และการประชาสัมพันธ์กิจกรรมต่างๆของสถาบัน ตลอดจนเกร็ดความรู้ทางด้านไทยศึกษา โดยในปีงบประมาณ 2558 ได้มีการตีพิมพ์จำนวน 4 ฉบับ ดังนี้

ปีที่ 16 ฉบับที่ 1(ตุลาคม – ธันวาคม 2557)

ปีที่ 16 ฉบับที่ 2 (มกราคม – มีนาคม 2558)

ปีที่ 16 ฉบับที่ 3 (เมษายน – มิถุนายน 2558)

ปีที่ 16 ฉบับที่ 4 (กรกฎาคม – กันยายน 2558)

## 1.2 วารสารไทยศึกษา

วารสารวิชาการเพื่อเผยแพร่บทความวิจัยด้านไทยศึกษา ออกฉบับแรกในปี 2548 โดยปัจจุบันวารสารไทยศึกษารวมอยู่ในฐานข้อมูลวารสารของศูนย์ดัชนีและการอ้างอิงวารสารไทย (Thai Journal Citation Index Center: TCI) ซึ่งแสดงถึงมาตรฐานของวารสารวิชาการในระดับชาติ โดยในปีงบประมาณ 2557 ได้มีการตีพิมพ์จำนวน 2 ฉบับ ดังนี้

ปีที่ 10 ฉบับที่ 1 (กุมภาพันธ์ – กรกฎาคม 2557)

ปีที่ 10 ฉบับที่ 2 (สิงหาคม 2556 – มกราคม 2558)

## 1.3 วารสารนานาชาติไทยศึกษา

(Rian Thai : International Journal of Thai Studies)

วารสารวิชาการเพื่อเผยแพร่บทความวิจัยไทยศึกษาไปสู่ระดับนานาชาติ ออกฉบับแรกในปี 2551 ซึ่งได้ตีพิมพ์บทความภาษาอังกฤษจากอาจารย์ นักวิจัย และนักศึกษา ทั้งไทยและต่างชาติ ซึ่งมีการกลั่นกรองจากผู้ทรงคุณวุฒิเพื่อให้ได้ผลงานวิจัยที่มีมาตรฐานระดับสากล โดยในปีงบประมาณ 2558 ได้มีการตีพิมพ์จำนวน 1 ฉบับ ดังนี้ ฉบับที่ 7/2014

## 1.4 วารสารฉบับพิเศษ / หนังสือวิชาการ

สถาบันไทยศึกษา จัดทำสิ่งพิมพ์อื่นๆ เพื่อเผยแพร่งานวิชาการไทยศึกษาทั้งในรูปแบบของหนังสือวิชาการ บรรณนิทัศน์ และวารสารฉบับพิเศษ โดยในปีงบประมาณ 2558 ได้ดำเนินการจัดทำ

สิ่งพิมพ์พิเศษ จำนวน 2 เล่ม ดังนี้

1. ผ้าทอในวัฒนธรรมไทย-ไท
2. The Emergence of Asian Women Intellectuals

## 2. ฐานข้อมูลไทย-ไทศึกษา

สถาบันไทยศึกษาได้จัดทำฐานข้อมูลด้านไทย-ไทศึกษา เพื่อเป็นแหล่งอ้างอิงข้อมูลสำหรับการค้นคว้าวิจัย ซึ่งสถาบันฯ ได้มีการปรับปรุงและพัฒนาข้อมูล ตลอดจนการสร้างฐานข้อมูลใหม่ๆ มาอย่างต่อเนื่อง ผู้ที่สนใจสามารถใช้ฐานข้อมูลไทยศึกษาผ่านเว็บไซต์ของสถาบัน

([www.thaistudies.chula.ac.th](http://www.thaistudies.chula.ac.th))

โดยในปีงบประมาณ 2558 ได้ดำเนินการปรับปรุง/จัดทำฐานข้อมูล จำนวน 4 ฐาน ดังนี้

1. ฐานข้อมูลช่างสิบหมู่ :บรรณนิทัศน์ช่างสิบหมู่ในรัชกาลปัจจุบัน
2. ฐานข้อมูลชุดความรู้ช่างสิบหมู่ :ความคิดความเชื่อความศรัทธากับช่างสิบหมู่สมัยกรุงรัตนโกสินทร์
3. ฐานข้อมูลสิ่งพิมพ์ที่เกี่ยวกับสมุนไพรรไทย
4. ฐานข้อมูลสิ่งพิมพ์ที่เกี่ยวกับเครื่องดนตรีไทย

## 3. รายการวิทยุสถาบันไทยศึกษา

มีเนื้อหารายการเกี่ยวกับความรู้ด้านความเป็นไทยในประเด็นต่างๆ ซึ่งออกอากาศทางสถานีวิทยุจุฬาลงกรณ์มหาวิทยาลัย ทุกวันอาทิตย์ เวลา 10.00 – 10.30 น. ปีละ 52 ครั้ง โดยบทวิทยุของรายการนี้ จะนำมาเผยแพร่ในเว็บไซต์ของสถาบัน เพื่อเพิ่มช่องทางการเผยแพร่ความรู้ไปสู่สังคมในวงกว้าง

## 4. เว็บไซต์สถาบันไทยศึกษา

สถาบันไทยศึกษา มีการปรับปรุงข้อมูลในเว็บไซต์ (www.thaistudies.chula.ac.th) อย่างต่อเนื่อง เพื่อประโยชน์ในการประชาสัมพันธ์ข่าวสารและกิจกรรมของสถาบัน และเป็นแหล่งรวบรวมสื่อความรู้อิเล็กทรอนิกส์ต่างๆ อาทิ ระบบฐานข้อมูลไทย-ไทศึกษา หนังสืออิเล็กทรอนิกส์ (e-book) สื่อวีดิทัศน์การบรรยายเชิงวิชาการในรูปแบบ VDO-streaming นิทรรศการดิจิทัล เป็นต้น เพื่อให้บุคคลทั่วไปสามารถใช้งานแบบออนไลน์ อันเป็นนโยบายของสถาบันไทยศึกษาในการเป็นแหล่งอ้างอิงความรู้ด้านไทยศึกษาของสังคม

## 5. การจัดสัมมนา/บรรยาย/ประชุมวิชาการ

สถาบันไทยศึกษาได้ดำเนินการจัดงานสัมมนา การบรรยายพิเศษ และการประชุมวิชาการทั้งในระดับชาติและระดับนานาชาติอย่างสม่ำเสมอ เพื่อเป็นการเผยแพร่องค์ความรู้ด้านไทยศึกษา ตลอดจนการสร้างเครือข่ายทางด้านวิชาการ โดยเฉพาะอย่างยิ่ง สถาบันไทยศึกษาได้ให้ความสำคัญต่อการจัดประชุมวิชาการนานาชาติ อันเป็นเวทีสำหรับเผยแพร่และแลกเปลี่ยนความรู้ระหว่างนักวิชาการจากทั่วโลก เพื่อให้เกิดการสร้างองค์ความรู้และพัฒนาเครือข่ายวิชาการที่สำคัญในระดับนานาชาติ

1. โครงการประชุมวิชาการระดับชาติเรื่อง “พลังและพลวัตของวัฒนธรรมล้านนา” สถาบันไทยศึกษา จุฬาลงกรณ์มหาวิทยาลัย ร่วมกับคณะมนุษยศาสตร์และสังคมศาสตร์ มหาวิทยาลัยราชภัฏลำปาง มหาวิทยาลัยเทคโนโลยีราชมงคลล้านนา ลำปาง ณ ห้องจันทน์ โรงแรมเวียงลคอร จังหวัดลำปาง 30 มกราคม 2558
2. โครงการสัมมนาวิชาการนานาชาติ “THAI – ASEAN STUDIES FROM INTERNATIONAL PERSPECTIVES” Dipack C. Jain Hall, Sasa International House Chulalongkorn University. 19 March 2015, 13.00 - 16.00 hrs.
3. โครงการประชุมวิชาการเพื่อเสริมสร้างองค์ความรู้ทางวัฒนธรรมไทยสำหรับครู “เสริมความรู้จากครูประสบการณ์” สถาบันไทยศึกษา จุฬาลงกรณ์มหาวิทยาลัย ร่วมกับภาควิชาหลักสูตรและการสอน คณะครุศาสตร์ จุฬาลงกรณ์มหาวิทยาลัย ผู้ประสานงานรายวิชา

- 2719112 ภาษาไทยสำหรับครู (2 – 3 เมษายน 2558 ณ โรงแรม Novotel Siam Square)
4. โครงการประชุมวิชาการระดับชาติเรื่อง “วัฒนธรรมพุทธศิลป์ในสังคมไทย” ณ ห้องประชุม 105 อาคารมหาจุฬาลงกรณ์ จุฬาลงกรณ์มหาวิทยาลัย 25 พฤษภาคม 2558 เวลา 9.00- 16.00 น.
  5. โครงการประชุมวิชาการระดับชาติเรื่อง “วิถีแห่งความสุขชุมชน” โครงการวิวัฒน์ไทยศึกษานานาชาติเพื่อการพัฒนาสังคม (ENITS) สถาบันไทยศึกษา จุฬาลงกรณ์มหาวิทยาลัย และคณะมนุษยศาสตร์ มหาวิทยาลัยนเรศวร ณ ห้องวังพิบูล โรงแรมอมรินทร์ลากูน จังหวัดพิษณุโลก 18 – 19 มิถุนายน 2558
  6. โครงการประชุมวิชาการนานาชาติเรื่อง “2015 Chulalongkorn Thai – Asian Heritage Forum: Understanding Happiness’ และ “Buddha’s Biography - Buddhist Legends” 18- 19 กรกฎาคม 2558 ณ โรงแรม เลอ เมอริเดียน กรุงเทพฯ.

#### 6. หนังสืออิเล็กทรอนิกส์ (e-book)

เป็นการนำหนังสือหายากที่มีความสำคัญต่อการศึกษาด้านไทย-ไทศึกษา มาจัดทำเป็น e-book เพื่อเผยแพร่ผ่านเว็บไซต์ของสถาบัน โดยในปีงบประมาณ 2558 ได้จัดทำสิ่งพิมพ์อิเล็กทรอนิกส์เอกสารชิ้นต้นเกี่ยวกับกิจการสื่อสารโทรคมนาคมของไทย จำนวน 10 เรื่อง

#### 7. สื่อการเรียนวิถีทัศน์ไทย-ไทศึกษา

เป็นการนำเนื้อหาของการบรรยายหรือการนำเสนอบทความวิชาการของวิทยากร จากงานสัมมนา/บรรยายพิเศษ/ประชุมวิชาการ ที่จัดโดยสถาบันไทยศึกษา มาผลิตสื่อวีดิทัศน์เพื่อการเรียนการสอนในรูปแบบ VDO streaming ผ่านเว็บไซต์ของสถาบัน

## 8. การพัฒนาปรับปรุงคุณภาพการดำเนินงานอย่างต่อเนื่องและงานประกันคุณภาพ

สืบเนื่องจากจุฬาลงกรณ์มหาวิทยาลัยได้เปลี่ยนแปลงรูปแบบการพิจารณาความดีความชอบเพื่อเสนอเลื่อนขั้นเงินเดือน และการปรับโครงสร้างของหน่วยงานภายในมหาวิทยาลัย ทำให้พนักงานและลูกจ้างของสถาบันไทยศึกษาต้องทำความเข้าใจกับระบบการประเมินคุณภาพภายในระบบใหม่ สถาบันฯ จึงได้จัด โครงการพัฒนาปรับปรุงคุณภาพการดำเนินงานอย่างต่อเนื่องและงานประกันคุณภาพ (KAIZEN) เพื่อชี้แจงขอบข่ายแผนงานประจำปีของแต่ละฝ่าย และประชุมทำความเข้าใจแนวทางการประเมินผลการทำงานระหว่างปีและรอบปีของพนักงานและลูกจ้าง ตามระเบียบและระบบประกันคุณภาพของมหาวิทยาลัย ตลอดจนการรับฟังความคิดเห็นจากบุคลากรเกี่ยวกับปัญหาและอุปสรรคในการทำงาน เพื่อการปรับปรุงการดำเนินงานของสถาบันไทยศึกษาให้เกิดประสิทธิภาพมากยิ่งขึ้น

## 9. การสร้างเครือข่ายระดับภูมิภาคและนานาชาติ

สถาบันไทยศึกษา มุ่งสร้างความร่วมมือด้านวิชาการกับนักวิชาการและหน่วยงานระดับภูมิภาคและนานาชาติ เพื่อพัฒนาไปสู่การสร้างเครือข่ายความร่วมมือด้านวิชาการไทยศึกษาในระดับสากล จากผลการดำเนินงานของสถาบันไทยศึกษาตลอดระยะเวลาหลายปีที่ผ่านมา สถาบันสามารถสร้างความร่วมมือทางด้านวิชาการในมิติต่างๆ กับนักวิชาการและสถาบันการศึกษาในต่างประเทศ อาทิ การแลกเปลี่ยนนักวิจัย การทำข้อตกลงความร่วมมือด้านงานวิจัย การเข้าร่วมประชุมหรือร่วมเป็นเจ้าภาพจัดงานประชุมวิชาการนานาชาติ โดยในปีงบประมาณ 2558 มีผลการดำเนินงาน ดังนี้

9.1 การแลกเปลี่ยนนักวิจัยจำนวน 2 คน

9.2 การเจรจาความร่วมมือและการทำข้อตกลงความร่วมมือด้านการวิจัยและได้มีการจัดทำข้อตกลงความร่วมมือกับหน่วยงานต่างประเทศ จำนวน 2 หน่วยงาน

9.3 การเข้าร่วมประชุมวิชาการในต่างประเทศจำนวน 2 ครั้ง และเข้าร่วมประชุมวิชาการนานาชาติในประเทศ 1 ครั้ง

## 10. โครงการวิวัฒน์ไทยศึกษานานาชาติเพื่อการพัฒนาสังคมไทย (Empowering Network for International Thai Studies: ENITS)

โครงการส่งเสริมและพัฒนาเครือข่ายการวิจัยองค์ความรู้เกี่ยวกับไทยศึกษาทั้งทางด้านมนุษยศาสตร์และสังคมศาสตร์ ในระดับนานาชาติอย่างเป็นรูปธรรม เป็นการสร้างแรงดึงดูดให้นักวิจัยทั่วโลกเห็นความสำคัญของการศึกษาไทยศึกษาในบริบทต่างๆ อย่างบูรณาการ และเป็นการส่งเสริมการวิจัยด้านไทยศึกษาให้เป็นหัวข้อหนึ่งในการวิจัยในระดับภูมิภาคทั้งเอเชียและอาเซียน โดยช่วงเริ่มต้นตั้งแต่ปี 2551 ได้การสนับสนุนจากสำนักงานกองทุนสนับสนุนการวิจัย (สกว.) จนกระทั่งในปีงบประมาณ 2556 จึงได้รับการสนับสนุนงบประมาณจากจุฬาลงกรณ์มหาวิทยาลัยในฐานะโครงการยุทธศาสตร์ดำเนินการผ่านกิจกรรมหลัก 2 โครงการ ได้แก่ การให้ทุนพัฒนาบทความวิจัยไทยศึกษานานาชาติ เพื่อสนับสนุนเงินทุนบางส่วนเพื่อให้ผู้วิจัยเดินทางมาทำวิจัยในประเทศไทย และการจัดประชุมวิชาการ เพื่อเผยแพร่องค์ความรู้ด้านไทยศึกษา รวมถึงการพัฒนาเครือข่ายความร่วมมือทางวิชาการและงานวิจัย โดยในปีงบประมาณ 2558 ได้มีการให้ทุนพัฒนาบทความวิจัย จำนวน 18 ทุน และจัดประชุมวิชาการเพื่อเผยแพร่บทความวิจัยของโครงการ จำนวน 2 ครั้ง



## ภาคผนวก

ก. ข้อมูลพื้นฐาน (CDS) ประจำปีการศึกษา 2557

ข. คณะกรรมการดำเนินงานประกันคุณภาพการศึกษาภายใน ประจำปี  
การศึกษา 2557

ค. คณะผู้จัดทำรายงานการประเมินตนเอง (Self Assessment Report :  
SAR) ประจำปีการศึกษา 2557

ก. ข้อมูลพื้นฐาน (CDS) ประจำปีการศึกษา 2557

รหัส	รายการข้อมูลพื้นฐาน	ค่า
<b>องค์ประกอบที่ 2 การวิจัย</b>		<b>5</b>
ตัวบ่งชี้ที่ 2.1	ระบบและกลไกการบริหารและพัฒนางานวิจัยหรืองานสร้างสรรค์	4
ตัวบ่งชี้ที่ 2.2	เงินสนับสนุนงานวิจัยและงานสร้างสรรค์	5
ตัวบ่งชี้ที่ 2.3	ผลงานทางวิชาการของอาจารย์และนักวิจัย	5
<b>องค์ประกอบที่ 3 การบริการวิชาการ</b>		<b>4</b>
ตัวบ่งชี้ที่ 3.1	การบริการวิชาการแก่สังคม	4
<b>องค์ประกอบที่ 5 การบริหารจัดการ</b>		<b>4</b>
ตัวบ่งชี้ที่ 5.1	การบริหารของคณะเพื่อการกำกับตามผลลัพธ์ตามพันธกิจ กลุ่มสถาบันและเอกลักษณ์ของคณะ	4
<b>ผลการประเมิน</b>		<b>4.40</b>

## ข. คณะกรรมการดำเนินงานประกันคุณภาพการศึกษาภายใน ประจำปีการศึกษา 2557

คำสั่งสถาบันไทยศึกษา จุฬาลงกรณ์มหาวิทยาลัย

ที่ / ๒๕๕๘

เรื่อง แต่งตั้งคณะกรรมการตรวจประเมินคุณภาพการศึกษาภายในสถาบันไทยศึกษา ประจำปี ๒๕๕๗

เพื่อให้ระบบและกลไกการประกันคุณภาพการศึกษาภายในสถาบันไทยศึกษา จุฬาลงกรณ์มหาวิทยาลัยเป็นไปอย่างมีคุณภาพเรียบร้อยและต่อเนื่อง สอดคล้องกับระบบประกันคุณภาพจุฬาลงกรณ์มหาวิทยาลัยและแนวทางสำนักงานคณะกรรมการการอุดมศึกษา จึงเห็นสมควรแต่งตั้งให้ผู้มีตำแหน่งและรายนามต่อไปนี้เป็นคณะกรรมการเพื่อทำหน้าที่

๑. เตรียมดำเนินงานต่างๆ ตามมาตรฐานของสำนักงานคณะกรรมการการอุดมศึกษา (สกอ.) เพื่อรับการตรวจประเมินคุณภาพการศึกษาภายใน วันที่ ๒๐ ตุลาคม ๒๕๕๘
๒. เตรียมข้อมูล เอกสาร หลักฐานและการอ้างอิงประจำปีงบประมาณ ๒๕๕๗ และประจำปีการศึกษา ๒๕๕๖
๓. จัดทำรายงานประเมินตนเอง (Self Assessment Report) ประจำปี ๒๕๕๗ เพื่อรับการตรวจประเมินคุณภาพประจำปี ๒๕๕๘
๔. จัดทำรายงานผลการประเมินคุณภาพการศึกษาภายใน ประจำปี ๒๕๕๗ ส่งมหาวิทยาลัย คณะกรรมการประกอบด้วย
  ๑. รองผู้อำนวยการสถาบันไทยศึกษา ฝ่ายบริหาร ประธานคณะกรรมการ และผู้แทนฝ่ายบริหารด้านประกันคุณภาพสถาบันไทยศึกษา (QMR) ผู้ช่วยศาสตราจารย์ ดร. อาทิตย์ ทองทักษ์

๒. ผู้อำนวยการสถาบันไทยศึกษา (รองศาสตราจารย์ ดร.สุจิตรา จงสถิตย์วัฒนา)	กรรมการ
๓. รองผู้อำนวยการสถาบันไทยศึกษา ฝ่ายวิจัย (อาจารย์ ดร.เปรม สนวนสมุทร)	กรรมการ
๔. รองผู้อำนวยการสถาบันไทยศึกษา ฝ่ายวิเทศสัมพันธ์ (ผู้ช่วยศาสตราจารย์ฤทธิรงค์ จิวากานนท์)	กรรมการ
๕. นางวาสนา ชื่นชนะ	กรรมการ
๖. นายปัญญา เลิศสุขประเสริฐ	กรรมการและเลขานุการ

ทั้งนี้ ตั้งแต่บัดนี้เป็นต้นไป จนกว่าจะเสร็จสิ้นภารกิจ

สั่ง ณ วันที่ ๑ กันยายน ๒๕๕๘

(รองศาสตราจารย์ ดร.สุจิตรา จงสถิตย์วัฒนา)

ผู้อำนวยการสถาบันไทยศึกษา



๔. นางจันทิพย์ จำปาทิพย์งาม กรรมการ
๕. นายณัฐวุฒิ แสงทัศน์ กรรมการ
๖. นายปัญญา เลิศสุขประเสริฐ กรรมการและเลขานุการ

ทั้งนี้ ตั้งแต่บัดนี้เป็นต้นไป จนกว่าจะเสร็จสิ้นภารกิจ

สั่ง ณ วันที่ ๑ กันยายน ๒๕๕๘

(รองศาสตราจารย์ ดร.สุจิตรา จงสถิตย์วัฒนา)

ผู้อำนวยการสถาบันไทยศึกษา